

Skýrsla framkvæmdastjóra 2010

Rekstrarreikningur

Rekstrarreikningur HEF vegna ársins 2010 gefur til kynna að mestu efnahagsferfiðleikarnir séu að baki þannig að eignamyndun í félaginu gæti orðið með eðlilegum hætti.

Heildartekjur HEF á árinu 2010 námu 186,2 millj. kr. samanborið við 170,1 millj. kr. árið 2009 og hækka því um 9,5% milli ára. Tekjur ársins skiptast í vatnssölu 164,7 millj. kr., mælagjöld (fastagjald) 13,7 millj. kr., tengigjöld 3,0 millj. kr. og aðrar tekjur 4,8 millj. kr.

Rekstrargjöld án afskrifta námu 82,7 millj. kr. samanborið við 75,5 millj. kr. árið áður og hækka um 9,5% .

Hagnaður fyrir afskriftir, fjármagnsliði og tekjuskatt (EBITDA) nam því 103,5 millj. kr. samanborið við 94,6 millj. kr. hagnað árið áður. EBITDA sem hlutfall af rekstrartekjum ársins nam því 55,6% og er óbreytt frá árinu 2009. Afskriftir námu 37,7 millj. kr. samanborið við 32,9 millj. kr. árið 2009.

Rekstrarhagnaður fyrir fjármunatekjur og fjármagnsgjöld á árinu nam því 65,8 millj. kr. samanborið við 61,7 millj. kr. árið 2009. Hrein fjármagnsgjöld námu 4,7 millj. kr. samanborið við 71,3 millj. kr. árið 2009, skýrist þessi mikla lækkun af lægri verðbólgu og hagstæðri gengisþróun samanborið við árið 2009.

Hagnaður ársins fyrir reiknaðan tekjuskatt er 60,4 millj. kr. samanborið við 7,6 millj. kr. tap árið 2009. Reiknaður tekjuskattur er neikvæður sem nemur 0,3 millj. kr. samanborið við 7,8 millj. kr. tekjufærslu árið 2009.

Efnahagsreikningur

Heildareignir félagsins í árslok 2010 samkvæmt efnahagsreikningi námu 1.075,8 millj. kr. samanborið við 1.078,0 millj. kr. í árslok 2009. Óefnislegar eignir námu 1,4 millj. kr. í árslok 2010 á þetta við um vatnsréttindi sem eru gjaldfærð á 50 árum. Varanlegir rekstrarfjármunir námu 1.002,2 millj. kr. í árslok 2010 þar af námu eignir vatnsveitunnar 419,4 millj. kr. samanborið við 408,1 millj. kr. í árslok 2009.

Áhættufjármunir og langtímaskuldur eru 46,8 millj. kr. í árslok, en voru 48,6 millj. kr. í árslok 2009.

Eigið fé félagsins er 136,7 millj. kr. í árslok 2010 en var 74,6 millj. kr. í árslok 2009 og er eiginfjárlutfall félagsins 12,7% samanborið við 7,1% í árslok 2009

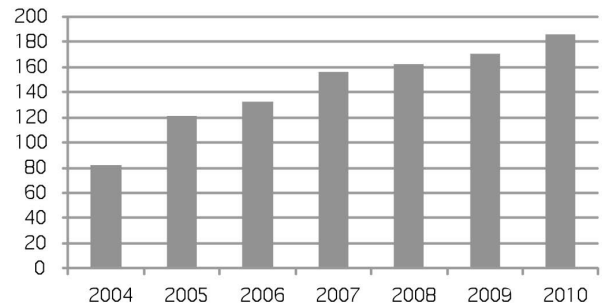
Heildarskuldir samkvæmt efnahagsreikningi námu 939,1 millj. kr. í árslok 2010 samanborið við 1.001,4 millj. kr. í árslok 2009 og hafa því lækkað um 6,2 % milli ára.

Langtímaskuldir námu alls 849,9 millj. kr. í árslok, samanborið við 902,6 millj. kr. árið áður og nemur lækkun á milli ára 5,9 %.

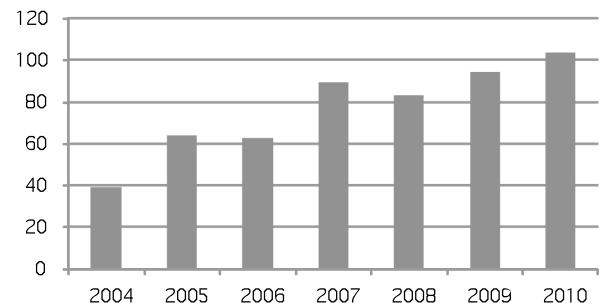
Skammtímaskuldir námu 89,3 millj. kr. í árslok 2010 samanborið við 98,8 millj. kr. í árslok 2009 og hafa því lækkað um 9,6% á milli ára.

Veltufjárlutfalla er 0,3% í árslok 2010 samanborið við 0,7% árið áður, æskilegt er að veltufjárlutfallið sé að jafnaði 1,0 þannig að veltufjármunir á hverjum tíma nægi til greiðslu skammtímaskulda.

Rekstrartekjur í millj. kr.



Hagnaður EBITDA í millj. kr.



Sjóðstreymi

Veltufé frá rekstri nam 80,7 millj. kr. á árinu 2010 eða 43,3% af heildartekjum ársins samanborið við 79,2 millj. kr. á árinu 2009 og er þetta hækkun um 1,5 millj. kr. eða 1,9%.

Að teknu tilliti til breytinga á rekstrartengdum eignum og skuldum er handbært fé frá rekstri 92,2 millj. kr.

Fjárfestingarhreyfingar námu samtals 80,2 millj. kr. á árinu og greindust þannig að fjárfestingar í vatnsveitu náum 25,0 millj. kr., fjárfestingar í hitaveitu námu 55,2 millj. kr.

Fjármögnunarhreyfingar ársins voru neikvæðar um 40,2 millj. kr. skýring afborganir langtímalána námu 45,7 millj. kr., en skammtímaskuldir við lánastofnanir hækkuðu um 5,5 millj. kr. Handbært fé lækkar því á árinu 2010 um 28,3 millj. kr. og nam því 0,2 millj. kr. í árslok 2010.

Eignarhlutur í hlutdeildarfélagi

Félagið á 44,8% eignarhlut í Skógarorku ehf. Bókfært verð í árslok 2010 nam 10,4 millj. kr.

Viðskiptakröfur

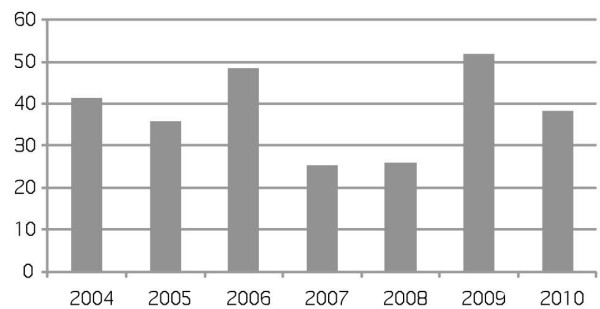
Samkvæmt efnahagsreikningi námu viðskiptakröfur félagsins 21,2 millj. kr. í árslok 2010 samanborið við 26,3 millj. kr. í árslok 2009. Þar af nam niðurfærsla viðskiptakrafna 14,9 millj. kr. í árslok 2010 samanborið við 11,7 millj. kr. í árslok 2009.

Starfsemin á árinu

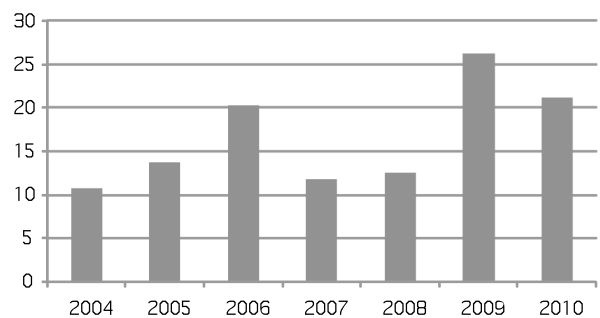
Sala á heitu vatni í rúmmetrum talið jókst um 41.500 tonn og varð samtals 1.338.593 tonn á árinu 2010 og jókst um 3,0% frá fyrra ári. Meðalvinnsla frá borholunum við Urriðavatn var um 42,5 lítrar/sek. eða um 153 þús. lítrar á klukkustund. Heildarvatnssala í krónum talið, með fastagjaldi, jókst um 17,0 millj. kr. eða um 16,8%. Stærstu notendur eru eins og áður Haustak hf. með um 163 þús. tonn var með 123 þús. tonn árið 2009 og Sundlaug Egilsstaða er með um 79 þús. tonn. Vegna mikilla viðskipta fá þessir aðilar magnafslátt og nam hann á árinu 2010 um 10,4 millj. kr. Notkun á heitu vatni til afbræðslu á íþróttavöllum minnkaði frá fyrra ári um 4 þús. tonn og var 39 þús. tonn, þar af fóru 29 þús. tonn til afbræðslu á Fellavelli en þegar mest var árið 2008 fóru 57 þús. tonn. Gróðurhúsin hjá Barra eru með rúmlega 18 þús. tonna notkun þessir aðilar eru einnig með afslátt af orkuverði og umreiknað í kWh. er orkuverðið 1,95 kr.

Verkefni veitunnar voru að mestu í viðhaldsverkefnum og fyrirbyggjandi verkefnum m.a. voru endurnýjaðar 5 heimæðar hita og kaldavatnsveitu í Lagarási og Selási. Þá var skipt um búnað í nokkrum hitaveitubrunnum, endurnýjaðar pípur og raflagnir í dæluhúsi UV-8 og lagðar nýjar lagnir að skerpu-dælum í Kyndistöð, en eftir því sem heitavatnsnotkun eykst á köldum vetrardögum þá þurfa skerpidælnar meiri straum og er nú svo komið að endurnýja þarf inntak rafmagnstaugar með meiri aflgetu fyrir næsta vetur. Rekstur veitukerfis hitaveitu gekk að mestu eftir áætlunum en hækkaði þó um 1,9 millj. kr. frá áætlun sem á sér skýringar í herra rafmagnsverði og aðkeyptri eftirlits- og rannsóknarvinnu frá opinberum aðilum og nam sá kostnaður 1.354.224 kr. Svartolíuketill í kyndistöðinni með orkugetu uppá 2,4 MW hefur verið á sölulista nú á annað ár og hafa fyrirspurnir því miður verið of fáar, en ketillinn er plássfrekur og er virkileg þörf á að nota hans svæði til annarra nota. Kyndistöðin hefur á undanförunum árum verið

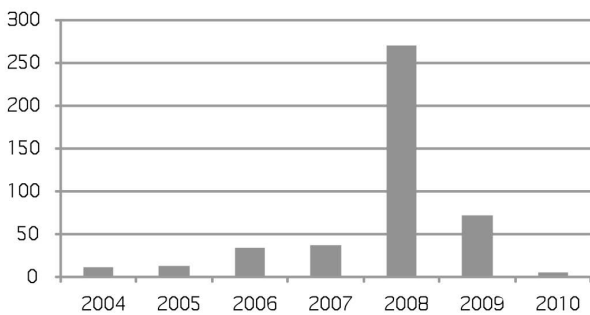
Meðal gjaldfrestur í dögum



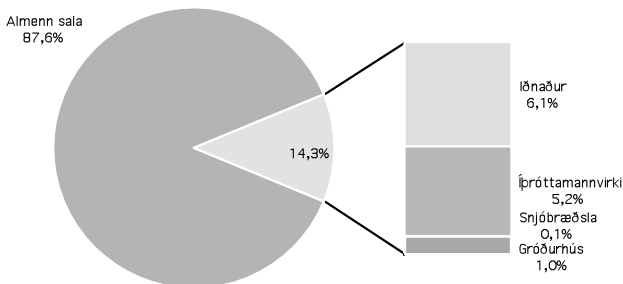
Viðskiptakröfur í millj. kr.



Fjármagnskostnaður í millj. kr.



Hlutfallsleg skipting sölutekna ársins 2010



Skipting sölu 2010

Tegund sölu	Fjöldi húsveitna	Sala um	
		mæla m3	Heildartekjur kr.
Almenn sala	1.123	1.037.024	100.534.222
Iðnaður	1	163.050	7.022.980
Íþróttamannvirki	3	119.005	5.992.604
Snjóbræðsla	1	1.388	131.446
Gróðurhús	1	18.126	1.138.769
Samtals	1.129	1.338.593	114.820.021

að breytast í öflugra dælustöð og er uppsett afl í dælubúnaði 140 kW og er verið að vinna að lausn með varaafli (dísel) fyrir lágmark 150kW.

Stöðug leit af vatnslögnum í jörðu og endurnýjun vatnslagna í eldri hluta Egilsstaða og í Fellabæ er smátt og smátt að gefa okkur gleggri mynd af lagnakerfinu og hvernig það virkar og er t.a.m. byggðin sunnan Þjóðvegur í Fellabæ - Heimatún, Ullartangi, Skipalækur og Ekkjufell - með það grannar stofnæðar að á góðum sumardegum anna þær ekki eftirspurn. Eftirlit og sýnataka úr vatnsbólum á Eiðum, Hallormstað og á Brúarási hafa verið með hefðbundnum hætti og hefur veitukerfið á þessum stöðum verið með besta móti og fær stundir sem truflanir í vatnsveitukerfinu hafa verið að angra notendur.

Rekstur vatnsveitu fór lítilllega fram úr áætlun og er orsök-in fyrst og fremst viðhald á dreifikerfi, en tíðar bilanir voru í lagnarkerfi vatnsveitunnar í Fellabæ og í eldri hluta Egilsstaða, það sem er þó ánægjulegt við þessa rekstrareiningu vatnsveitunnar er að rafmagnskaup vatnsveitu voru 845.867 kr. en árið 2009 nam rafmagnskostnaður 1.557.811 kr. má fullyrða að með tilkomu virkjunar við Kaldá á Eyvindarárdal hafi kostnaður við rafmagnskaup lækkað um 50%. Hitaveita Egilsstaða og Fella er aðili að Samorku sem eru samtök um rekstur hitaveitna, vatnsveitna, fráveitna og rafmagnsveitna, samtökin gegna veigamiklu hlutverki í rekstri og umhverfi veitnanna og ekki síst þeirra sem eru í smærri kantinum.

HEF er með eignarhlut um 45% í Skógarorku á Hallormsstað og skv. ársreikningi er eignahluturinn á bókfærðu verði kr.10.350.287.

Á árinu voru gefnir út um 14 þúsund áætlunarreikningar úr orkukerfinu alls voru gerðir um 21 þúsund reikningar í orkukerfinu þegar taldir eru með uppgjörsreikningar, álestrarreikningar og heimæðareikningar. Þessar reikningsgerðir eru fyrir utan bókanir og færslur í fjárhagsbókhaldi. Álestur af hitaveitu og vatnsmælum fór fram í nóvember og eru það höndum sömu einstaklinganna sem séð hafa um álesturinn til fjölda ára.

Aðalviðskiptabanki HEF er Arion banki, en viðskipti við Íslandsbanka hafa aukist nokkuð eftir lántöku hjá þeim árið 2009.

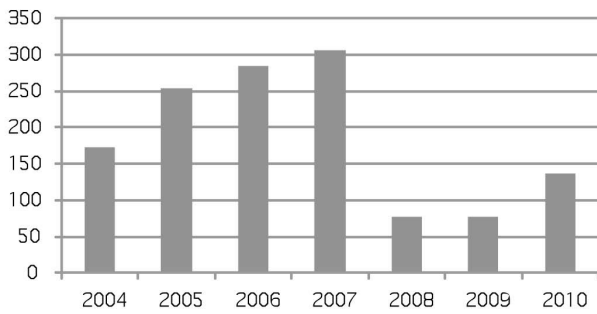
KPMG hf. Egilsstöðum hefur endurskoðað ársreikning félagsins eins og undanfarin ár ásamt því að aðstoða við reikningskil innan ársins og vinnu við fjárhagsáætlanagerð. Hafa þau jafnan verið gerð fyrir tímabilið 1. janúar til 31. ágúst ár hvert og reynst vel fyrir stjórnendur veitunnar.

Nýframkvæmdir

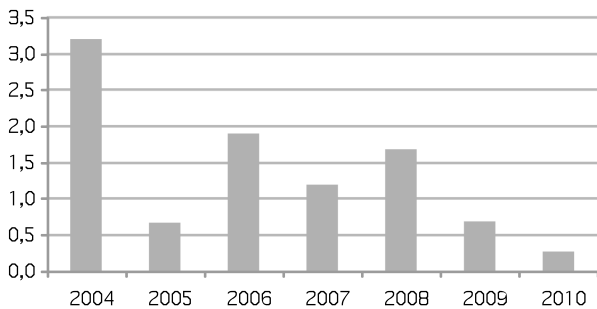
Í byrjun árs 2010 var haldið áfram með frágang við dæluhús og búnað á virkjunarsvæði við Köldukvísl ásamt því að leggja 160 mm PEH kaldavatnslögn 600 metra sem dregin var í asbestlögn sem flutt hafði vatn til íbúa Egilsstaða frá 1964 nú hefur hún fengið nýtt hlutverk og þjónar íbúum Fellabæjar vonandi um langan tíma.

Nýframkvæmdir við Urriðavatn voru annarsvegar endurnýjun stofnlagna frá borholum og að hluta áleiðis að miðlunargeymi á Valgerðarási. Framkvæmdaaðilarirnir voru Helgi Rúnar Elísson og Létttak ehf. Þá var gengið frá bílastæði fyrir Ylströnd og var sá verkþáttur hjá Þ.S. Verktökum ehf. Endurnýjaðar voru nokkrar dreifilagnir og heimæðar á Egilsstöðum og í Fellabæ. Hitaveitan fór í útrás með heitt vatn en hitaveita hefur eingöngu verið í þéttbýlinu og ekki verið til boða í dreifbýlinu fyrr en ákveðið var að fara í svokallaða Eyvindarárveitu með þeirri framkvæmd voru 15 aðilar sem tengjast munu veitunni, samhliða hitaveitulögninni var endurnýjaður kaldavatnsstofn að Eyvindará og nýr stofn lagður frá Eyvindará að Randabergi sem mun í framtíðinni þjónusta þéttbýlið í Uppsalalandi. Lengd skurða var um 3.600 metrar og í þá var lagt bæði heitavatns og kaldavatnspípur. Unnið var við frágang

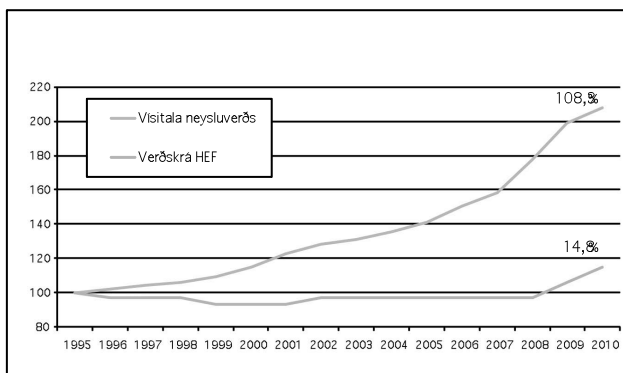
Eigið fé í millj. kr.



Veltufjórhlutfall



Samanburður á þróun verðskrár og verðlags



umhverfis vatnstankinn á Selöxl og gengið frá örbylgjusambandi milli miðlunargeymanna á Valgerðarási og Selöxl, við þá aðgerð batnaði til muna samband við stýrikerfi og gagnasöfnun og jafnframt var hægt að segja upp samningum við Símann um flutningslínur.

Nýframkvæmdir vegna hitaveituf framkvæmda námu samtals 55,2 millj. kr. og vegna vatnsveitu 25,0 millj. kr. Efnisinnkaup HEF á rörum, lokum, brunnum og stýribúnaði vegna þessara framkvæmda námu um 20,0 millj. kr. og áætlaður sparnaður HEF vegna beinna innkaupa frá framleiðendum og birgjum gæti numið um 7,0 millj. kr. Á móti kemur hins vegar að álag á starfsfólk HEF jókst töluvert við þessa efnisútvægum og lagerhald.

Framtíðarsýn

Virkjun heitavatnsins og með tilkomu borholunnar UV-10, sem tekin var í notkun í lok október 2007, hafa opnast nýir möguleikar fyrir aukna notkun og stækkunar á dreifikerfi. Á árinu 2010 náðist samkomulag við stjórn Orlofshúsabyggðar á Einarstöðum um að HEF færi í hitaveituf framkvæmdir inn Velli, frá Bláargerði að Einarstöðum gegn ákveðnu tengigjöldum og framtíðar kaupum á heitu vatni. Þreifingar um lög hitaveitu inn að Einarstöðum hefur verið á dagskrá annað slag frá árinu 2006. Þessi framkvæmd er komin á legg og er áætlaður framkvæmdartími fram í nóvember, heildarkostnaður verður um 220,0 millj. kr. Við athuganir á dreifingu heitavatnsins í dreifbýlið á árinu 2010 kom í ljós að ekki er hagkvæmt að leggja að Hafrafellsbæjunum við Urriðavatn, en aftur á móti er hagkvæmt að fara með hitaveitu að Ekkjufelli og þá um leið að endurnýja kaldavatnslögnina.

Athuganir með að leggja hitaveitu út að Eiðum með sömu forsendum og hitaveita inn Velli er grundvölluð á, gerir þá framkvæmd óraunhæfa, aftur á móti yrði heitavatnslögn til Seyðisfjarðar í gegnum jarðgöng mjög hagkvæm framkvæmd en íbúafjöldi á Seyðisfirði er tæplega 700 manns. Vonandi tekst okkur að þoka áfram framkvæmdum að gerð Yl-strandar við Urriðavatn.

Í skipulagsmálum er löngu tímabært að breyta vinnuferli í þeirri ágætu skipulagsnefnd þannig að stjórn HEF sé um-sagnaraðili við gerð skipulags og sér í lagi þegar fjallað er um þéttbýlismyndanir í sveitarfélaginu. Byggingartími í nýjum hverfum er alltof langur og enn er óbyggt á fjölda lóða. Tengistútar veitunnar við lóðarmörk, sem margir hverjir liggja undir skemmdum, skapa ekki þær tekjur sem reiknað var með í áætlunum og tengigjöldin ein af þessum ótengdu lögnum nema um 40 millj. kr. Það er því mikil fjárfesting sem hér liggur að baki bæði í gatnakerfi og lögnum. Tillaga til bæjarstjórnar um að örva byggingavinnu á svokölluðu Suðursvæði var lögð fram af stjórn HEF í febrúar 2010.

Það er ljóst að endurnýja þarf stofnlagnir hitaveitu frá Urriðavatni til Egilsstaða. Þessi framkvæmd kostar ein og sér um 200 millj. kr. Vegna ástands á fjármálamarkaði nú um stundir er ljóst að þeim áföngum í þessari framkvæmd sem fyrirhugaðir voru á árinu verður frestað að undanskildum 500 metra kafla á ofanjarðar stofnlögn við Kyndistöð sem verður að skipta út. Dreifikerfi hitaveitunnar er í dag um 74 km. að lengd og er með lengstu hitaveitukerfum miðað við íbúafjölda. Það er því nauðsynlegt þegar unnið er að skipulagsmálum að tekið sé tillit til kostnaðar og hagkvæmi veitna sveitarfélagsins, er þá átt við hitaveitu, vatnsveitu og fráveitu.

Guðmundur Davíðsson

Framkvæmdastjóri Hitaveitu Egilsstaða og Fella ehf.

Skýrsla og áritun stjórnar og framkvæmdastjóra

Ársreikningur Hitaveitu Egilsstaða og Fella er gerður eftir sömu reikningsskilaaðferðum og árið áður.

Samkvæmt rekstrarreikningi námu rekstrartekjur félagsins 186,2 millj. kr. á árinu. Hagnaður af rekstri félagsins nam 60,1 millj. kr. Samkvæmt efnahagsreikningi námu eignir félagsins 1.075,8 millj. kr. Eigið fé í árslok nam 136,7 millj. kr. og nam eiginfjárlutfall félagsins í árslok 12,7%. Í ársreikningnum eru upplýsingar um mat á helstu eignum félagsins.

Hlutfé félagsins nam í árslok 100,0 millj. kr. og var það allt í eigu Fljótsdalshéraðs. Engar breytingar urðu á hluthöfum félagsins á árinu.

Stjórn félagsins leggur til að ekki verði greiddur arður til hluthafa á árinu 2011 vegna rekstrarársins 2010, en vísar að öðru leyti til ársreikningsins um ráðstöfun hagnaðar og aðrar breytingar á eiginfjárreikningum.

Stjórn Hitaveitu Egilsstaða og Fella ehf. staðfesta hér með ársreikning félagsins fyrir árið 2010 með undirritun sinni.

Egilsstöðum, 1. apríl 2011.

Í stjórn:

Þorvaldur P. Hjarðar
Gunnar Jónsson
Helgi Ómar Bragason
Skúli Björnsson
Árni Gunnarsson

Framkvæmdastjóri:

Guðmundur Davíðsson

Áritun óháðs endurskoðanda

Til stjórnar og eigenda Hitaveitu Egilsstaða og Fella ehf.

Við höfum endurskoðað meðfylgjandi ársreikning Hitaveitu Egilsstaða og Fella ehf. fyrir árið 2010. Ársreikningurinn hefur að geyma rekstrarreikning, efnahagsreikning, sjóðstremisýfirlit, upplýsingar um helstu reikningsskilaaðferðir og aðrar skýringar.

Ábyrgð stjórnenda á ársreikningnum

Stjórnendur eru ábyrgir fyrir gerð og glöggri framsetningu ársreikningsins í samræmi við lög um ársreikninga. Stjórnendur eru einnig ábyrgir fyrir því innra eftirliti sem þeir telja nauðsynlegt til að gera þeim kleift að setja fram ársreikning sem er án verulegra annmarka, hvort sem er vegna sviksemi eða mistaka.

Ábyrgð endurskoðanda

Ábyrgð okkar felst í því álit sem við látum í ljós á ársreikningnum á grundvelli endurskoðunarinnar. Endurskoðað var í samræmi við alþjóðlega endurskoðunarstaðla. Samkvæmt þeim ber okkur að fara eftir settum siðareglum og skipuleggja og haga endurskoðuninni þannig að nægjanleg víska fái um hvort ársreikningurinn sé án verulegra annmarka.

Endurskoðun felur í sér aðgerðir til staðfestingar á fjárhæðum og öðrum upplýsingum í ársreikningnum. Val endurskoðunaraðgerða byggist á faglegu mati endurskoðandans, þar með talið á þeirri hættu að verulegir annmarkar séu á ársreikningnum, hvort sem er vegna sviksemi eða mistaka. Við áhættumatið er tekið tillit til þess innra eftirlits sem varðar gerð og glögga framsetningu ársreiknings, til þess að skipuleggja viðeigandi endurskoðunaraðgerðir, en ekki til þess að gefa álit á virkni innra eftirlits félagsins. Endurskoðun felur einnig í sér mat á því hvort reikningsskilaaðferðir og matsaðferðir sem stjórnendur nota við gerð ársreikningsins séu viðeigandi sem og mat á framsetningu hans í heild.

Við teljum að við endurskoðunina höfum við aflað nægilegra og viðeigandi gagna til að byggja álit okkar á.

Álit

Það er álit okkar að ársreikningurinn gefi glögga mynd af afkomu félagsins á árinu 2010, fjárhagsstöðu þess 31. desember 2010 og breytingu á handbæru fé á árinu 2010, í samræmi við lög um ársreikninga.

Staðfesting vegna skýrslu stjórnar

Í samræmi við ákvæði 5. tl. 1. mgr. 106 gr. laga nr. 3/2006 um ársreikninga staðfestum við samkvæmt okkar bestu vitund að í skýrslu stjórnar sem fylgir ársreikningi þessum eru veittar þær upplýsingar sem þar ber að veita í samræmi við lög um ársreikninga og koma ekki fram í skýringum.

Egilsstöðum, 1. apríl 2011.

KPMG ehf.

Magnús Jónsson

Rekstrarreikningur 2010

	Skýr.	2010	2009
Rekstrartekjur:			
Vatnssala		164.703.407	149.260.603
Mælagjöld		13.650.317	12.597.102
Tengigjöld		2.973.187	7.248.834
Aðrar tekjur		4.865.572	1.004.944
		<u>186.192.483</u>	<u>170.111.483</u>
Rekstrargjöld:			
Laun og launtengd gjöld	11	28.613.555	29.871.092
Rekstur veitukerfis		37.028.698	29.528.835
Annar rekstrarkostnaður		17.075.463	16.160.310
Afskriftir	14	37.668.456	32.877.920
		<u>120.386.172</u>	<u>108.438.157</u>
Rekstrarhagnaður án fjármunatekna og fjármagnsgjald		65.806.311	61.673.326
Fjármunatekjur og fjármagnsgjöld	12	(4.747.918)	(71.302.408)
Áhrif hlutdeildarfélags		<u>(656.186)</u>	<u>2.006.473</u>
Hagnaður (tap) fyrir tekjuskatt		60.402.207	(7.622.609)
Tekjuskattur ársins	19	<u>(309.195)</u>	<u>7.837.753</u>
Hagnaður ársins	21	<u>60.093.012</u>	<u>215.144</u>

Efnahagsreikningur

Eignir		Skýr.	2010	2009
Fastafjármunir:				
Óefnislegar eignir:				
Vatnsréttindi	3,13	1.421.535	1.476.209	
Varanlegir rekstrarfjármunir:				
Vatnsveitukerfi		419.381.241	408.134.646	
Stofnæðar og dreifikerfi		366.189.030	325.786.544	
Borholur		200.040.060	210.561.915	
Kyndistöð, áhöld og búnaður		16.629.990	15.196.892	
	4,14	1.002.240.321	959.679.997	
Áhættufjármunir og langtímakröfur:				
Eignarhlutir í hlutadeildarfélagi	5	10.350.287	11.006.473	
Tekjuskattseign	6,19	31.990.920	32.300.115	
Verðbréfaeign í skuldabréfa- og peningamarkaðssjóðum	7	4.451.307	5.265.256	
		46.792.514	48.571.844	
Fastafjármunir		1.050.454.370	1.009.728.050	
Veltufjármunir:				
Skammtímakröfur:				
Viðskiptakröfur	8,21	21.221.283	26.271.976	
Kröfur á tengda aðila		1.190.727	6.682.242	
Aðrar skammtímakröfur		2.751.148	6.844.374	
Handbært fé	9	224.002	28.478.085	
Veltufjármunir		25.387.160	68.276.677	
Eignir samtals		1.075.841.530	1.078.004.727	

31. desember 2010

Eigið fé og skuldir

	Skýr.	2010	2009
Eigið fé:			
Hlutafé		100.000.000	100.000.000
Óráðstafað (ójafnað) eigið fé		36.695.360	(23.397.652)
Eigið fé	21	<u>136.695.360</u>	<u>76.602.348</u>
Langtímaskuldir:			
Skuldir við tengda aðila	22	7.589.805	9.245.856
Skuldir við lánastofnanir	22	828.394.606	892.050.396
Fyrirframinnheimtar tekjur	24	13.874.691	1.340.080
		<u>849.859.102</u>	<u>902.636.332</u>
Skammtímaskuldir:			
Skuldir við lánastofnanir		5.512.499	0
Viðskiptaskuldir		14.938.769	32.438.920
Næsta árs afborganir langtímaskulda	23	51.970.944	50.460.212
Fyrirframinnheimtar tekjur næsta árs		423.781	95.720
Aðrar skammtímaskuldir		16.441.075	15.771.195
		<u>89.287.068</u>	<u>98.766.047</u>
Skuldir samtals		<u>939.146.170</u>	<u>1.001.402.379</u>
Eigið fé og skuldir samtals		<u>1.075.841.530</u>	<u>1.078.004.727</u>
Ábyrgðarskuldbindingar	25		

Skýringar

Reikningsskilaaðferðir

1. Grundvöllur reikningsskilanna

Ársreikningur Hitaveitu Egilsstaða og Fella ehf. er gerður í samræmi við lög um ársreikninga og reglugerð um framsetningu og innihald ársreikninga og samstæðureikninga. Ársreikningurinn er gerður í íslenskum krónum og byggir á kostnaðarverðsreikningsskilum og er gerður eftir sömu reikningsskilaaðferðum og árið áður.

2. Innlausn tekna

Tekjur af sölu á vatni eru færðar í rekstrarreikningi við útgáfu reiknings. Aðrar tekjur eru færðar í rekstrarreikningi við afhendingu vöru og þjónustu til kaupanda.

3. Óefnislegar eignir

Vatnsréttindi veitunnar eru færð til eignar í efnahagsreikningi sem óefnislegar eignir á kostnaðarverði að frádregnum afskriftum. Afskriftir eru reiknaðar sem fastur árlegur hundraðshluti miðað við eignarhaldstíma rekstrarfjármuna, þar til 10% niðurlagsverði er náð.

4. Varanlegir rekstrarfjármunir

Varanlegir rekstrarfjármunir eru færðir til eignar á kostnaðarverði að frádregnum afskriftum. Afskriftir eru reiknaðar sem fastur árlegur hundraðshluti miðað við eignarhaldstíma rekstrarfjármuna, þar til 10% niðurlagsverði er náð. Vaxtagjöld af lánsfé sem nýtt er til fjármögnunar á rekstrarfjármunum í byggingu eru eignfærð á byggingartíma. Eftir að eignirnar eru teknar í notkun eru vaxtagjöld færð til gjalda í rekstrarreikningi.

5. Eignarhlutir í hlutdeildarfélagi

Eignarhlutur í hlutdeildarfélagi er eignfærðir á því verði sem svarar til hlutdeildar félagsins í hreinni eign þeirra.

6. Tekjuskattsinnæign

Tekjuskattur af afkomu ársins samanstendur af tekjuskatti til greiðslu vegna ársins og frestuðum tekjuskatti. Tekjuskattur er færður í rekstrarreikning nema þegar hann varðar liði sem eru færðir beint á eigið fé, en í þeim tilvikum er tekjuskatturinn færður á eigið fé.

Tekjuskattur til greiðslu er áætlaður tekjuskattur sem greiða skal vegna skattskyldra tekna ársins, miðað við gildandi skatthlutfall á uppgjörsteggi og allar leiðréttingar á tekjuskatti til greiðslu vegna fyrri ára. Frestaður tekjuskattur er færður í samræmi við efnahagsskuldbindingaraðferðina vegna tímabundinna mismuna á bókfærðu verði eigna og skulda í ársreikningnum annars vegar og samkvæmt skattverði þeirra hins vegar. Fjárhæð frestaðs tekjuskatts er byggð á áætlaðri innlausn eða uppgjöri bókfærðs verðs eigna og skulda, með því að beita gildandi skatthlutfalli á uppgjörsteggi.

Skatteign er einungis færð að því marki sem líklegt er að hægt sé að nýta framtíðarhagnað á móti eigninni. Skatteignin er lækkuð að því marki sem talið er að hún nýtist ekki.

Í desember 2010 samþykkti Alþingi hækkun á tekjuskattshlutfalli úr 18% í 20% frá og með 1. janúar 2011 og kemur breytingin til framkvæmda við álagningu ársins 2012. Áhrif þessa hafa verið færð í reikningsskil ársins 2010 og nemur hækkun frestaðrar skatteignar 3,2 millj. kr.

7. Verðbréfaeign

Félagið á í skulda- og peningamarkaðssjóðum Íslenskra verðbréfa hf. samtals að fjárhæð 4,5 millj. kr. og er verðbréfaeignin færð til eignar í samræmi við viðskiptagengi í árslok. Umræddir sjóðir eru í slitafærlu og ráðast útgreiðslur af afborgunum skuldabréfa og sölu eigna. Þar sem óvissa er um hvenær útgreiðslur fara fram eru ekki færðar næsta árs afborganir meðal veltufjármuna.

8. Viðskiptakröfur

Viðskiptakröfur eru færðar niður í árshlutareikningnum. Hér er ekki um endanlega afskrift að ræða heldur er myndaður mótreikningur, sem mæta á þeim kröfum, sem kunna að tapast og er hann dreginn frá viðskiptakröfum í efnahagsreikningi.

Skýringar, frh.:

9. Handbært fé

Sjóður og bankainnstæður teljast til handbærs fjár.

10. Starfsþáttayfirlit

Starfsþáttaupplýsingar eru birtar eftir rekstrarsviðum félagsins samkvæmt skipulagi og innri upplýsingagjöf félagsins.

	Hitaveita	Vatnsveita	Samtals
2010			
Rekstrartekjur	120.424.404	65.768.079	186.192.483
Rekstrargjöld	72.226.261	48.159.911	120.386.172
Rekstrarafkoma starfsþátta	48.198.143	17.608.168	65.806.311
Óskiptir liðir			
Fjármunatekjur og fjármagnsgjöld			(4.747.918)
Tekjuskattur			(309.195)
Áhrif hlutdeildafélags			(656.186)
Hagnaður ársins			60.093.012
Hagnaður fyrir afskriftir, fjármagnsliði og tekjuskatt (EBITDA)	72.161.048	31.313.719	103.474.767
Eignir starfsþátta	582.859.081	419.381.244	1.002.240.325
Óskiptar skuldir			939.146.170
Fjárfestingar	55.221.960	24.952.146	80.174.106
Afskriftir	23.962.905	13.705.551	37.668.456
	Hitaveita	Vatnsveita	Samtals
2009			
Rekstrartekjur	113.814.579	56.296.904	170.111.483
Rekstrargjöld	53.843.759	54.594.398	108.438.157
Rekstrarafkoma starfsþátta	59.970.820	1.702.506	61.673.326
Óskiptir liðir			
Fjármunatekjur og fjármagnsgjöld			(71.302.408)
Tekjuskattur			7.837.753
Áhrif hlutdeildafélags			2.006.473
Hagnaður ársins			215.144
Hagnaður fyrir afskriftir, fjármagnsliði og tekjuskatt (EBITDA)	70.073.332	24.477.914	94.551.246
Eignir starfsþátta	553.021.560	408.134.646	961.156.206
Óskiptar skuldir			1.001.402.379
Fjárfestingar	45.325.210	122.698.398	168.023.608
Afskriftir	10.102.512	22.775.408	32.877.920

Skýringar, frh.:

11. Laun og launatengd gjöld

Laun og launatengd gjöld á tímabilinu greinast þannig:

	2010	2009
Laun	22.761.466	24.062.226
Áunnið orlof, breyting	127.880	388.273
Launatengd gjöld	5.724.209	5.420.593
Laun og launatengd gjöld samtals	<u>28.613.555</u>	<u>29.871.092</u>

Meðalfjöldi starfsmanna á árinu 3 3

Laun stjórnar og framkvæmdastjóra námu samtals 12,8 millj. kr. á árinu 2010.

12. Hrein fjármagnsgjöld

Fjármunatekjur og (fjármagnsgjöld) greinast þannig:

	2010	2009
Vaxtatekjur og verðbætur	1.049.906	8.806.787
Vaxtagjöld og verðbætur	(34.248.820)	(57.246.627)
Gengismunur	28.450.996	(23.096.300)
Hagnaður af sölu eignarhluta	0	233.732
Hrein fjármagnsgjöld	<u>(4.747.918)</u>	<u>(71.302.408)</u>

13. Óefnislegar eignir

Á eignaliðinn vatnsréttindi er færð fjárfesting í vatnsréttindum sem færð eru til gjalda á 50 árum. Þessi liður greinst þannig:

Bókfært verð 1.1.2010	1.476.209
Afskrifað á árinu	(54.674)
Bókfært verð 31.12.2010	<u>1.421.535</u>

14. Varanlegir rekstrarfjármunir

Varanlegir rekstrarfjármunir, endurmat þeirra og afskriftir greinast þannig:

	Kyndistöð, fasteign og búnaður	Stofnæðar og dreifikerfi	Borholur	Vatnsveitu- kerfi	Samtals
Heildarverð 1.1. 2010	42.482.007	623.146.954	481.716.560	544.936.765	1.692.282.286
Afskrifað áður	(27.285.115)	(297.360.410)	(271.154.645)	(136.802.119)	(732.602.289)
Bókfært verð 1.1. 2010	15.196.892	325.786.544	210.561.915	408.134.646	959.679.997
Viðbót á árinu	2.091.945	53.130.015	0	24.952.146	80.174.106
Afskrifað á árinu	(658.847)	(12.727.529)	(10.521.855)	(13.705.551)	(37.613.782)
Bókfært verð 31.12. 2010 ...	<u>16.629.990</u>	<u>366.189.030</u>	<u>200.040.060</u>	<u>419.381.241</u>	<u>1.002.240.321</u>

Skýringar, frh.:

14. Varanlegir rekstrarfjármunir, frh.:

	Kyndistöð, fasteign og búnaður	Stofnæðar og dreifikerfi	Borholur	Vatnsveitu- kerfi	Samtals
Heildarverð 31.12.2010	44.573.952	676.276.969	481.716.560	569.888.911	1.772.456.392
Afskrifað samtals	(27.943.962)	(310.087.939)	(281.676.500)	(150.507.670)	(770.216.071)
Bókfært verð 31.12.2010	16.629.990	366.189.030	200.040.060	419.381.241	1.002.240.321
Afskriftahlutföll	4-33%	2,5-4%	2,5-5%	2,5-4%	
Áætlaður nýtingartími	3-25 ár	25-40 ár	20-40 ár	25-40 ár	

Afskriftir samkvæmt rekstrarreikningi greinast þannig:

Afskriftir varanlegra rekstrarfjármuna, hitaveita	23.908.231
Afskriftir varanlegra rekstrarfjármuna, vatnsveita	13.705.551
Afskrift óefnislegra eigna, sbr. skýringu 13	54.674
Fært í rekstrarreikning	37.668.456

15. Fasteignamat og vátryggingaverð

Fasteignamat fasteigna félagsins var 28,2 millj. kr. og lóða 13,7 millj. kr., eða samtals 41,9 millj. kr. í árslok 2010. Á sama tíma nam brunabótamat fasteigna 117,6 millj. kr.

16. Viðlagatrygging

Samkvæmt ákvæðum laga og reglugerðar um viðlagatryggingu eru veitumannvirki tryggð vegna náttúruhamfara. Tryggingaverðmæti hitaveitu 521,6 millj. kr. fyrir árið 2010 og 198,6 millj. kr. fyrir vatnsveitu.

17. Rekstrarleigusamningar

Félagið gerði á árinu 2007 rekstrarleigusamning vegna bifreiðar. Samningstíma lauk á árinu 2010 og nema leigugreiðslur ársins 0,9 millj. kr.

18. Eignarhlutur í hlutdeildarfélagi

	Eignarhlutur	Nafnverð	Bókfært verð
Skógarorka	44,8%	9.000.000	10.350.287

19. Tekjuskattseign

Tekjuskattseign félagsins greinist þannig:

Tekjuskattseign í ársbyrjun	32.300.115
Hækkun vegna breytingar á skatthlutfalli úr 18% í 20%	3.199.093
Reiknaður tekjuskattur	(3.508.288)
Tekjuskattseign í árslok	31.990.920

Tekjuskattseign félagsins skiptist þannig:

Varanlegir rekstrarfjármunir	12.809.564
Óefnislegar eignir	262.433
Eignarhlutur í félagi	(270.057)
Viðskiptakröfur	2.982.446
Frestaður gengishagnaður	(3.793.466)
Yfirfæranlegt tap	58.697.848
	70.688.767
Niðurfærsla skatteignar	(38.697.847)
	31.990.920

Skýringar, frh.:

20. Viðskiptakröfur

Niðurfærsla viðskiptakrafna greinist þannig:

	2010	2009
Niðurfærsla í ársbyrjun	11.711.742	9.581.197
Gjaldfærð niðurfærsla ársins	3.200.487	2.130.545
Niðurfærsla í árslok	14.912.229	11.711.742

21. Eigið fé

Yfirlit um eiginfjárreikninga:

	Hlutfé	Óráðstafað eigið fé	Samtals
Eigið fé 31.12.2009	100.000.000	(25.404.125)	74.595.875
Áhrif hlutdeildarfélags 2009		2.006.473	2.006.473
Eigið fé 1.1.2010	100.000.000	(23.397.652)	76.602.348
Hagnaður ársins		60.093.012	60.093.012
Eigið fé 31.12.2010	100.000.000	36.695.360	136.695.360

22. Langtímaskuldir

Yfirlit um langtímaskuldir:

Skuldir í íslenskum krónum:

Verðtryggð lán, vextir 3,9-4,5% á gjalddögum til 2027	393.091.343
Óverðtryggð lán, vextir 7,0% á gjalddögum til 2030	60.000.000
Gengistryggð lán, vextir 0,6%-1,2% á gjalddögum til 2033	434.864.012

Langtímaskuldir samtals, þ.m.t. næsta árs afborganir	887.955.355
Næsta árs afborganir	(51.970.944)

Langtímaskuldir í efnahagsreikningi samtals	835.984.411
---	-------------

Framangreind vaxtahlutföll eru í samræmi við gildandi vaxtakjör lána í árslok 2010.

Lán eru öll tekin hjá innlendum fjármálastofnunum.

23. Afborganir af langtímaskuldum greinast þannig á næstu ár:

	Skuldir í íslenskum kr.	Skuldir í erl gjaldmiðlum	Samtals
Árið 2011	32.204.398	19.766.546	51.970.944
Árið 2012	35.537.731	18.907.131	54.444.862
Árið 2013	35.537.731	18.907.131	54.444.862
Árið 2014	35.537.731	18.907.131	54.444.862
Árið 2015	35.537.732	18.907.131	54.444.863
Síðar	278.736.020	339.468.942	618.204.962
Langtímaskuldir samtals, þ.m.t. næsta árs afborganir	453.091.343	434.864.012	887.955.355

24. Fyrirframinnheimtar tekjur

Tekjur af tengigjöldum vegna nýframkvæmda á dreifikerfum í hitaveitu námu á árinu 13,1 millj. kr. eða um 11% af tekjum hitaveitunnar. Almenn hefur verið miðað við að fari tengigjöld umfram 5% af heildartekjum séu þau færð til tekna á nýtingartíma dreifikerfisins. Því er áætlað að færa umrædd tengigjöld til tekna á 40 árum.

Þá er færðar sem fyrirfram innheimtar tekjur leiga sem Rarik greiddi HEF vegna húsnæðis við Urriðavatn, samtals að fjárhæð 1,4 millj. kr. Sú fjárhæð færist til tekna á næstu 14 árum.

Samtals nema því fyrirfram innheimtar tekjur 13,9 millj. kr. í árslok og færast 0,4 millj. til tekna á árinu 2011.

Skýringar, frh.:

25. Ábyrgðarskuldbindingar

Félagið samþykkti á árinu að veita hlutdeildarfélagin sínu, Skógarorku ehf., hlutfallslega sjálfskuldarábyrgð (pro rata ábyrgð), í samræmi við eignarhlut sinn í félaginu, vegna lántöku félagsins hjá Íslandsbanka hf. Eftirstöðvar lánsins námu í árslok 13,9 millj. kr. nemur ábyrgð HEF því 44,8% þeirra fjárhæðar eða um 6,2 millj. kr.

26. Önnur mál

Yfirtaka á Fráveitu Fljótsdalshéraðs

Þann 1. janúar 2011 tekur Hitaveita Egilsstaða og Fella ehf. við rekstri Fráveitu Fljótsdalshéraðs. Við yfirfærsluna tekur HEF við veitukerfum og hreinsivirkjum að fjárhæð 434,2 millj. kr. og yfirtekur skuldir að fjárhæð 303,7 millj. kr. en þá hefur verið tekið tillit til skulda fráveitunnar við Fljótsdalshérað sem breytt er í hlutafé í tengslum við yfirfærsluna. Við þessar breytingar hækkar eiginfjárlutfall HEF 12,7% í ríflega 17,7%.

Framkvæmdir vegna Vallaveitu

Félagið ákvað í ársbyrjun að ráðast í lagningu hitaveitu inn Velli að sumarhúsabyggð í Einarsstaðaskógi. Mikill meirihluti sumarhúsaeigenda á svæðinu hefur skuldbundið sig til að tengjast veitunni auk þess sem íbúar jarða á Völlum ætla margir að tengjast veitunni. Áætlaður kostnaður af þessar framkvæmd er um 200 millj. kr. og er áætlað að tengigjöld geti numið um 80 millj. kr.

27. Kennitölur og yfirlit

Fimm ára yfirlit í þúsundum króna á verðlagi hvers árs:

	2010	2009	2008	2007	2006
Rekstur:					
Rekstrartekjur	186.192	170.111	162.061	156.457	132.491
Rekstrargjöld án afskrifta (82.718) (75.560) (78.902) (67.391) (69.637)					
Hagnaður fyrir afskriftir	103.474	94.551	83.159	89.066	62.854
Afskriftir	(37.668) (32.878) (38.029) (33.332) (24.252)				
Hagnaður fyrir fjármagnsliði	65.806	61.673	45.130	55.734	38.602
Fjármunatekjur og fjármagnsgjöld	(4.748) (71.302) (269.437) (36.553) (34.404)				
Árhrif hlutdeildarfélags	(656) 2.006				
Hagnaður (tap) ársins fyrir tekjuskatt	61.058 (9.629) (224.307) 19.181 4.198				
Tekjuskattur ársins	(309) 7.838 (5.690) (5.546) 27.673				
Hagnaður (tap) ársins	60.093 215 (229.997) 13.635 31.871				
Efnahagur:					
Fastafjármunir	1.050.454	1.009.728	856.020	745.562	615.122
Veltufjármunir	25.386	68.276	139.111	98.690	110.973
Eignir samtals	1.075.840	1.078.004	995.131	844.252	726.095
Eigið fé	136.695	76.602	76.387	306.384	284.724
Langtímaskuldir	849.859	902.636	836.473	455.828	383.140
Skammtímaskuldir	89.287	98.766	82.271	82.041	58.225
Eigið fé og skuldir samtals	1.075.841	1.078.004	995.131	844.253	726.089
	2010	2009	2008	2007	2006
Helstu kennitölur:					
Meðal gjaldfrestur í dögum	38	52	26	25	48
Veltufé frá rekstri	80.672	79.177	65.870	73.699	46.565
Veltufjárlutfall	0,28	0,73	1,69	1,20	1,91
Eiginfjárlutfall	12,7%	6,9%	7,7%	36,3%	39,2%
Arðsemi eiginfjár	78,4%	(2,3%) (75,1%)		4,7%	12,6%