

Ársskýrsla 2014



Efnisyfirlit

Skýrsla framkvæmdastjóra	3
Skýrsla og áritun stjórnar og framkvæmdastjóra	9
Áritun óháðs endurskoðanda	10
Rekstrarreikningur	11
Efnahagsreikningur	12
Sjóðstreymisyfirlit	14
Skýringar	15

Skýrsla framkvæmdastjóra 2014

Rekstrarreikningur

Rekstrarreikningur HEF vegna ársins 2014 gefur til kynna að rekstrarárið hefur verið hagstætt hvað varðar framkvæmdir og rekstrarafkomu ársins, gengi íslensku krónunnar hefur verið stöðugt allt árið og verðbólga með minnsta móti miðað við mörg undanfarin ár.

Heildartekjur HEF á árinu 2014 námu samkvæmt rekstrareikningi 354,8 millj. kr. samanborið við 345,2 millj. kr. árið 2013 hafa hækkað um 2,8 % frá fyrra ári.

Tekjur ársins vegna vatnssólu námu 147,1 millj. kr. samanborið við 143,6 millj. kr. á árinu 2013. Álögð fráveitugjöld voru 100,2 millj. kr. samanborið við 93,6 millj. kr. 2013. Álögð vatnsgjöld 2014 voru 75,0 millj. kr. samanborið við 71,7 millj. kr. 2013. Fastagjöld eru 20,8 millj. kr. en voru 20,3 millj. kr. 2013. Aðrar tekjur eru 11,7 millj. kr. en voru 15,9 millj. kr. árið 2013.

Rekstrargjöld án afskrifta námu 143,1 millj. kr. samanborið við 147,9 millj. kr. árið 2013 og lækka því um 4,8 millj. kr. milli ára.

Hagnaður fyrir afskriftir, fjármagnsliði og tekjuskatt (EBITDA) nam því 211,7 millj. kr. samanborið við 197,2 millj. kr. hagnað árið áður. EBITDA sem hlutfall af rekstrartekjum ársins nam því 59,7% samanborið við 57,1% frá árinu 2013.

Afskriftir námu 76,6 millj. kr. samanborið við 72,3 millj. kr. árið 2013.

Rekstrarhagnaður fyrir fjármunatekjur og fjármagnsgjöld á árinu nam 135,2 millj. kr. samanborið við 125,0 millj. kr. árið 2013. Hrein fjármagnsgjöld námu 58,9 millj. kr. samanborið við 18,7 millj. kr. árið 2013, lág fjármagnsgjöld 2013 skýrast fyrst og fremst af gengishagnaði 49,7 millj. kr.

Hagnaður ársins fyrir reiknaðan tekjuskatt er 75,3 millj. kr. Tekjufærsla tekjuskatts nemur 10,2 millj. kr. Rekstrarniðurstaða ársins er því 85,5 millj. kr. í hagnað samanborið við 37,8 millj. kr. árið 2013.

Efnahagsreikningur

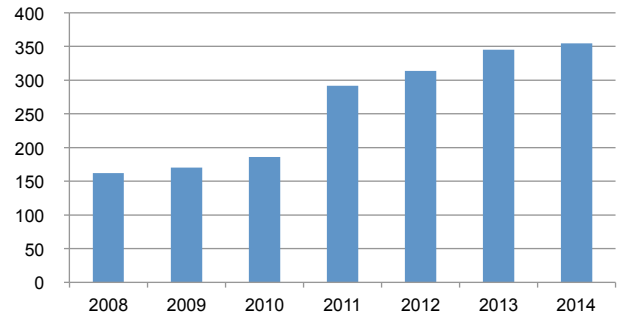
Heildareignir félagsins í árslok 2014 samkvæmt efnahagsreikningi námu 1.906,5 millj. kr. samanborið við 1.801,1 millj. kr. í árslok 2013.

Varanlegir rekstrarfjármunir námu 1.723,1 millj. kr. í árslok 2014 samanborið við 1.660,2 millj. kr. árið 2013.

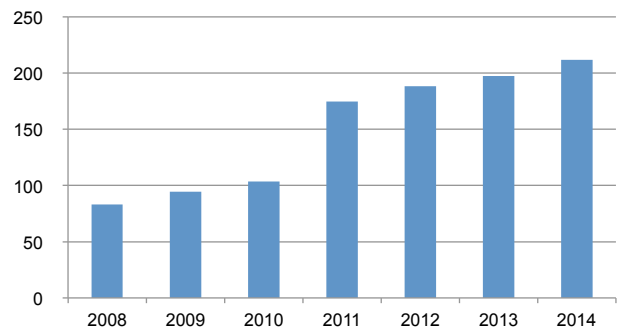
Áhættufjármunir og langtímakröfur eru 30,9 millj. kr. í árslok, en voru 22,0 millj. kr. í árslok 2014. Hækkun á milli ára skýrist af breytingum á skatteign félagsins.

Eigið fé félagsins er 467,9 millj. kr. í árslok 2014 samanborið við 382,3 millj. kr. í árslok 2013 og er eiginfjárlutfall félagsins 24,5% samanborið við 21,2% í árslok 2013. Eignfjárlutfallið hefur vaxið jafnt og nokkuð stöðugt frá árinu 2009 er það var 6,9%.

Rekstrartekjur í millj. kr.



Hagnaður EBITDA í millj. kr.



Skuldir

Heildarskuldir samkvæmt efnahagsreikningi námu 1.438,7 millj. kr. í árslok 2014 samanborið við 1.418,7 millj. kr. í árslok 2013. Langtímaskuldir námu alls 1.314,1 millj. kr. í árslok, samanborið við 1.282,5 millj. kr. árið áður og nemur hækkun á milli ára um 2,4 %.

Skammtímaskuldir námu 124,6 millj. kr. í árslok 2014 samanborið við 136,2 millj. kr. í árslok 2013 og hafa því lækkað um 9,3%, þessi lækkun skýrist einkum af því færri verk voru úppgerð.

Veltufjárhlutfall er 1,15 í árslok 2014 samanborið við 0,80 árið áður, æskilegt er að veltufjárhlutfallið sé að jafnaði 0,7-1,0 þannig að veltufjármunir á hverjum tíma nægi til greiðslu skammtímaskulda.

Sjóðstreymi

Veltufé frá rekstri nam 156,1 millj. kr. á árinu 2014 eða 44,0% af heildartekjum ársins

Að teknu tilliti til breytinga á rekstrartengdum eignum og skuldum er handbært fé frá rekstri 167,2 millj. kr. samanborið við 147,4 millj. kr. árið 2013.

Fjárfestingar námu samtals 139,1 millj. kr. á árinu og greindust þannig að fjárfestingar í hitaveitu námu 109,4 millj. kr., fjárfestingar í vatnsveitu námu 15,4 millj. kr. og fjárfesting fráveitu 14,3 millj. kr.

Fjármögnunarhreyfingar ársins voru jákvæðar um 11,0 millj. kr. Lántaka ársins nam 163,0 millj. kr. Afborganir langtímalána námu 128,8 millj. kr. Af lántöku ársins voru 73 millj. kr. vegna endurfjármögnunar og er sú fjárhæð einnig hluti af afborgun ársins.

Afborganir leiguskulda námu 23,2 millj. kr. Handbært fé hækkar því á árinu 2014 um 39,0 millj. kr. og nam í árslok 107,9 millj. kr.

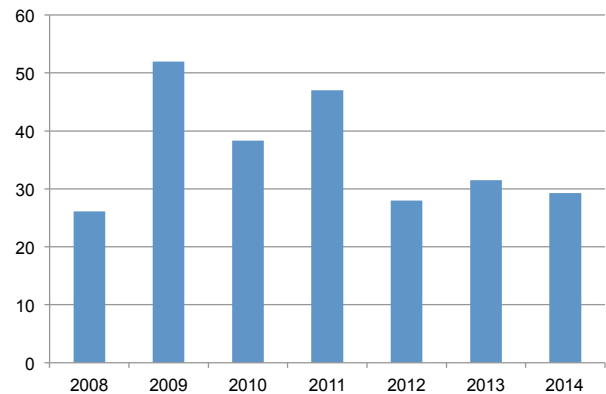
Starfsemin á árinu

Heildarmagn af heitu vatni sem dælt var frá borholum við Urríðavatn nam um 1.622 þús. tonnum, meðalvinnsla er því 51,6 l/sek. eða um 185 þús. lítrar á klukkustund. Á álags-tímum þegar saman fer mikil vindur og frost tvöfaldast heitavatnsnotkunin og er þá um 335 þúsund lítrar á klukkustund. Ársmeðalhiti 2014 á veðurstöð veitunnar á Tjarnarbraut var 5,3°C eða um 1,4°C hærrí en meðalhiti ársins 2013.

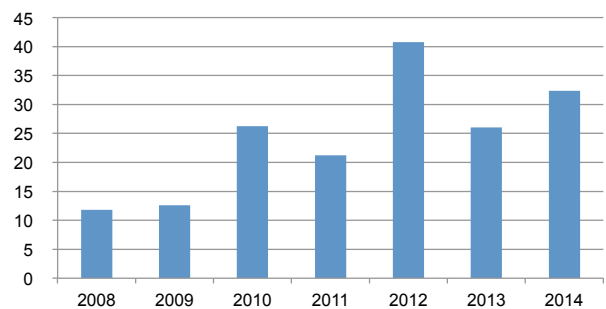
Sala á heitu vatni í rúmmetrum talið jókst um 41 þús. tonn og var samtals 1.598 þúsund tonn á árinu 2014 og nemur aukningin um 2,9 % frá fyrra ári. Heildartekjur af heitavatns-sölu árið 2014 námu 161,2 millj. kr. og hækka um 3,1 millj. kr. frá fyrra ári.

Stærstu notendur eru eins og áður Haustak hf. með um 145 þús. tonn, en var með 147 þús. tonn 2013, Íþróttamannvirki með um 123 þús. tonn sem er um 4 þús. tonn minni notkun frá fyrra ári. Notkun á heitu vatni til afbræðslu á gervigrasvöllum var um 42 þús. tonn. Vegna mikilla viðskipta fá þessir aðilar magnafslátt sem nam um 14,5 millj. kr. árið 2014. Gróðurhúsin hjá Barra eru með um 10 þús. tonna heitavatnsnotkun sem er nokkru minna en undanfarin ár.

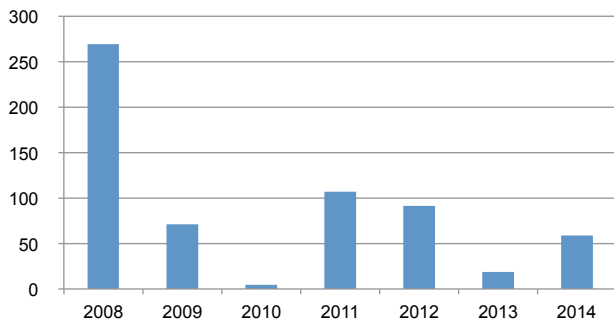
Meðal gjaldfrestur í dögum



Viðskiptakröfur í millj. kr.



Fjármagnskostnaður í millj. kr.



Verkefni veitunnar eru eins og oft áður í viðhalds- og fyrirbyggjandi verkefnum m.a. voru endurlagðar nokkrar heimæðar hita-, vatns- og fráveitulagna. Nokkuð var um bilanir í dreifikerfi veitnanna, sem í flestum tilfellum má rekja til aldurs, efnisgæða og frágangs.

Meiri dæling frá Kyndistöðinni í Fellabæ hefur kallað á betri og öruggari dælubúnað og þá einnig m.t.t. varaafs rafmagns, en rafmagnstruflanir og óstöðugur straumur í dreifikerfi Rarik og Landsnets hefur orsakað fjölda smábilana í tækja- og samskiptabúnaði veitunnar undanfarin ár og er kennt um lélegum flutningslínunum til Austurlands.

Í kyndistöðinni eru í dag þrjár skerpidælur sem geta dælt samtals um 200 l/sek. og 125 kW diesel varafstöð sem eykur rekstraröruggi veitunnar til mikilla muna. Lengd lagnakerfis hitaveitunnar er yfir 100 km í árslok 2014.

Rekstur hitaveitukerfis gekk vel að undanskyldum tímum bilunum í dælustöðvum sér í lagi í dreifbýlinu og mátti reka bilanir til tíðra rafmagnstruflana. Eldra dreifikerfi og heimæðar eru endurnýjaðar þegar tækifæri gefast t.a.m. vegna framkvæmda eða bilanna.

Rekstrarkostnaður veitukerfis hitaveitunnar nam 26,4 millj. kr. samanborið við 34,2 millj. kr. árið 2013 sem er lækkun um 7,8 millj. kr., munar þar mestu á aðkeyptri verktakavinnu.

Rafmagn á dælubúnað er 11,9 millj. kr. var 11,6 millj. kr. árið 2013. Eftirlits og rannsóknarvinna nam 1,1 millj. kr. á móti 1,8 millj. kr. árið 2013, sem skýrist m.a. af vinnu við vottun á heitavatnið sem neysluvatns.

Kaldavatnsöflun frá Köldukvísl á Eyvindarárdal hefur gengið vel og hafa gæði vatnsins verið mjög stöðug frá upphafi, en dælt er úr þrem borholum. Heildarvatnsmagn frá Köldukvíslarvirkjun árið 2014 var 671 þús. tonn, en árið 2013 851 þús. tonn, þessi mikli munur skýrist af vatnslekum sem lagfærðir voru á árinu og nemur lækkun á rafmagnskaupum vegna þessa 0,7 millj. kr. var 3,5 millj. kr. árið 2013 en nú árið 2014 2,8 millj. kr. eða um 20%.

Dreifikerfi vatnsveitunnar frá Köldukvísl nær yfir Egilsstaði, Fellabæ, að Ketilsstöðum á Völlum og að Finnsstöðum og Fossgerði í Eiðabinghá.

Rekstur vatnsveitnanna á Brúarási, Eiðum og Hallormsstað hefur gengið vel og hafa allar sýnatökur og eftirlit úr vatnveitukerfum staðist gæðakröfur. Kostnaður við rekstur vatnsveitunnar er um 12,7 millj. kr. og lækkar um 3,4 millj. kr. frá fyrra ári og eru skýringar helstar lægri verktakagreiðslur og fyrrgreind lækkun á rafmagnskaupum um 0,7 millj. kr.

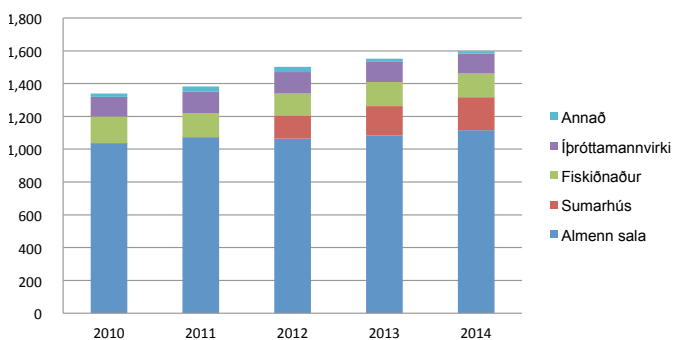
Heildartekjur af álögðu vatnsgjaldi og vatnsölu skv. mæli nam um 83,3 millj. kr. og hækkaði um 4,7 millj. kr. frá árinu 2013.

Álögð gjöld fráveitu voru 100,2 millj. kr. og er hækkan frá fyrra ári um 6,6 millj. kr. Kostnaður við rekstur fráveitukerfis nam 30,3 millj. kr. og er nánast sá sami og frá árinu 2013 en var þá 30,2 millj. kr.

Samkvæmt samningum við Bólholt ehf. eru rekstrarsamningar vegna hreinsivirkja í gildi fram til ársins 2027. Bólholt ehf. sér einnig um hreinsun rotþróa í dreifbýli, en tæmdar og hreinsaðar rotþrær voru samtals 148 árið 2014.

Lögð hefur verið áhersla á þau verkefni fráveitu, þar sem því verður við komið, að skilja á milli skólps og regnvatns ásamt bakrásarvatni hitaveitu. Með þeim aðgerðum eykst geta hreinsivirkja til að standast mengunarkröfur og jafnframt lækkar rekstrarkostnaður.

Selt magn eftir notendum 2010-2014, þús. m³



Yfir 80 fráveituverkefni eru komin á verkefnaskrá sem stefnt er á að leysa á næstu misserum. Á Hallormsstað voru endurnýjaðar og lagfærðar fráveitulagnir, komið fyrir nýjum brunnum í dreifikerfinu og plastídráttarrör dregin í gamlar steinröslagnir. Verkið var í umsjá HEF og Ársverk ehf. sá um jarðvegsvinnuna.

Hitaveita Egilsstaða og Fella er aðili að Samorku sem eru samtök um rekstur hitaveitna, vatnsveitna, fráveitna, rafmagnsframleiðenda og rafmagnsveitna. Samtökin gegna veigamiklu hlutverki í rekstri og umhverfi veitnanna og ekki síst þeirra sem eru í smærri kantinum. Fráveitufagråd Samorku tekur nú þátt í vinnu nefndar vegna endurskoðunar á reglugerð nr 798/1999 um fráveitu og skólþ, ásamt fleirri verkefnum sem stuðla að betri rekstri og þekkingu.

HEF á um 45% eignarhlut í Skógarorku ehf. á Hallormsstað og skv. ársreikningi er eignahluturinn á bókfærðu verði um 6,3 millj. kr.

Í júnímánuði 2014 var greiddur út seinnihluti láns frá Íslandsbanka 90,0 millj. kr., sem samið var um eftir útboð á haustmánuðum 2013.

Í desember 2014 gerði félagið samning við Arion-banka um uppgreiðslu á eldri lánasamningi og var jafnframt samið um opna lánalínu vegna framkvæmda ársins 2015, en samkvæmt rekstraráætlun er áætluð lántaka 53,0 millj. kr.

Útgefnir áætlunarreikningar úr orkukerfinu voru um 16 þús. samtals voru gerðir um 21 þús. reikningar í orkukerfinu þar með taldir eru uppgjörreikningar, álestrarreikningar og heimæðareikningar. Þessar reikningsgerðir eru fyrir utan bókanir og færslur í fjárhagsbókhaldi. Álestur af hitaveitu- og vatnsmælum fór fram í nóvember eins og vaninn hefur verið undanfarin ár, er hann í höndum sömu einstaklinga sem séð hafa um álesturinn til fjölda ára.

Aðalviðskiptabanki HEF er Arion banki, en viðskipti við Íslandsbanka hafa einnig aukist nokkuð á undanförunum misserum. KPMG ehf. Egilsstöðum hefur endurskoðað ársreikning félagsins eins og undanfarin ár ásamt því að aðstoða við reikningsskil innan ársins og vinnu við fjárhagsáætlanagerð. Árshlutareikningur hefur að jafnaði verið gerður fyrir tímabilið 1. janúar til 31. ágúst ár hvert og reynst vel fyrir stjórnendur veitunnar.

Nýframkvæmdir

Á árinu 2014 var fjárfest fyrir 139,1 millj. kr. Í hitaveitunni voru nýframkvæmdir fyrir um 109,3 millj. kr. í vatnsveitunni fyrir 15,4 millj. kr. og fráveitunni fyrir um 14,3 millj. kr.. Kostnaðarsamasti og umfangsmesti hlutinn var endurnýjun stofnlagna hitaveitu og vatnsveitu um Fellabæ og gerð göngu- og hjólreiðastígs sem lagnaleið um Fellabæ ásamt því að leggja gagnaflutningslagnir.

Samið var við Austurverk ehf. eftir opið útboð í þessu umfangsmikla verki, en undirverktakar voru m.a. Myllan stál og vélar ehf. og Ágúst Bogason pípulagningameistari. Þá komu starfsmenn HEF að vinnu við tengingar í hitaveitubrunnum og fleirri verkefnum í þessari framkvæmd.

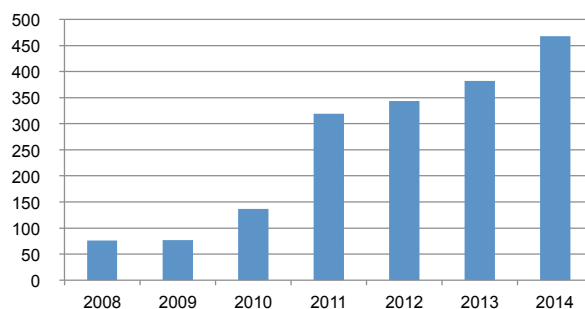
Lokið var við hitaveitu- og vatnslagnir frá haustinu 2013 að Fossgerði sem unnið var af Jónsmönnum ehf.

Samningur var gerður við íbúa á Þrándarstöðum um að leggja hitaveitulögn í Þrándarstaði og var verktakinn V. Karl Jóhannsson. Einnig voru lagðar heita- og kaldvatnslagnir að Kelduhólum og Lönguhlíð, þar voru verktakar heimamenn og Jónsmenn ehf.

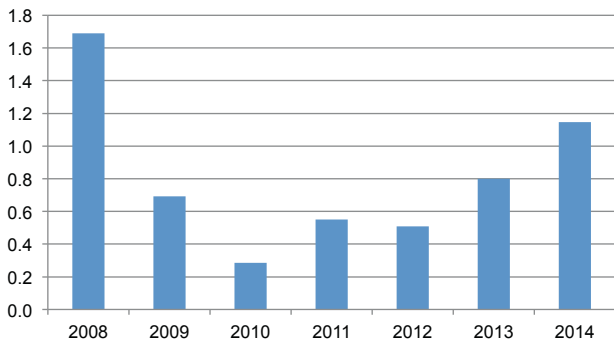
Skipting heitavatnssölu 2014

Tegund sölu	Fjöldi hús-veitna	Sala um mæla þús. m ³	Vatns sala og fas tagjöld millj. kr.
Almenn sala	1.162	1.116	133,0
Sumarhús	91	200	12,2
S njóbræðsla	2	4	0,4
Íþróttamannvirki	5	123	7,4
Iðnaður	2	145	7,5
Gróðurhús	2	10	1,0
Samtals	1.264	1.598	161,5

Eigið fé í millj. kr.



Veltufjórhlutfall



Unnið var áfram með framkvæmdalistann frá fyrra ári þar sem fjöldi verkefna höfðu komist á lista yfir nauðsynleg verk. Samið var við verktakafyrirtækið Yl ehf. eftir lokað útboð um lagningu regnvatns- og bakrásarlagnar frá sundlaug að skurði á lóð Menntaskólans.

Verkefni og framtíðarsýn

Fráveitumál munu án efa verða fyrirferðamikil í umræðunni á næstu árum og þá kannski ekki síst frá þeim sjónarhóli hvað sveitarfélögum er mismunað um kostnað varðandi hreinsun og úrvinnslu á fráveituvatni með tilliti til hvort þéttbýliskjarnarnir liggja að sjó eða eru í innsveitum landsins eins og við þekkjum vel. Þeir þéttbýliskjarnar sem hafa aðgang að sjó, grófhreinsa fráveituvatnið og dæla því síðan í sjó fram og sannast þar hið fornkeðna að lengi tekur sjórinn við.

Megin áhersla í framkvæmdum dreifikerfis fráveitu á næstu árum og það kostnaðarsamasta verður að skilja á milli skólps, regnvatns og bakrásarvatns hitaveitu svo auka megi getu hreinsivirkja. Þarna verður jafnframt horft til lausna sem kall- aðar hafa verið blágrænu lausnirnar.

Helstu verkefni í vatnsveitumálum á næstu árum er að endurnýja og byggja upp dreifikerfið á Egilsstöðum og í Fellabæ ásamt því koma á tengingum við vatnsveituna á Eiðum í gagna- og stýribúnað HEF.

Árið 2015 er áformað að endurnýja stofnlögn hitaveitunnar um Egilsstaðanesið ásamt því að leggja nýja kaldvatnsstofnlögn fyrir Fellabæ og flugvallarsvæðið, þessi lagnarhluti er um 1.350 metrar. Einnig kemur til álita að ljúka við stofnlögn hitaveitunnar frá Menntaskólabrekku að dæluhúsi á Tjarnarbraut.

Í framtíðinni vonum við að heitavatnið verði notað í auknum mæli við matvælaframleiðslu, MS hefur nú um árabil blandað heitu vatni í ostagerð á Egilsstöðum með góðum árangri þannig að framleiðsluaukning er umtalsverð og jafnframt hefur hagvæmni aukist til muna.

Fljótsdalshérað hefur tekið frá landsvæði í Fellabæ hjá Barra og Herði, með það í huga að þarna mætti koma fyrir atvinnu- fyrirtækjum. Það væri góð framtíðarsýn að sjá fyrir sér gróðrar- stöðvar, öflugra grænmetis- og matvælaframleiðslu sem byggð- ist á notkun heitavatnsins, það er umhugsunarefni hvers vegna þessi framleiðsla er ekki fyrir löngu hafin á veituvæði okkar þar sem krafist er mikillar heitavatnsnotkunar.

Við vonum einnig að Yl-strönd við Urriðavatn byggist á næstu miserum það er kærkominn kostur fyrir ferðaþjónustu og íbúa svæðisins.

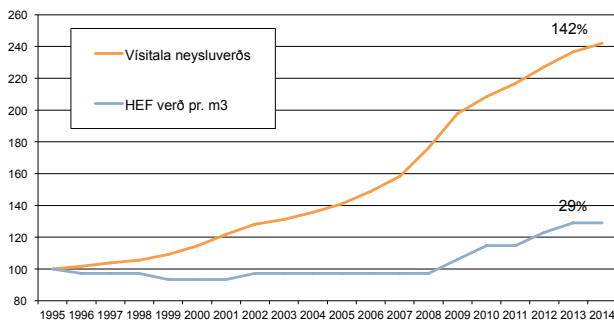
Þegar gerð jarðganga milli Héraðs og Seyðisfjarðar lýkur, verður væntanlega Seyðisfjarðarkaupstaður hitaður upp með vatni frá dælustöðvum hitaveitunnar við Urriðavatn.

Guðmundur Davíðsson

Framkvæmdastjóri

Hitaveitu Egilsstaða og Fella ehf.

Hlutfallsleg breyting vísitölu og verðs á heitu vatni frá HEF



Skýrsla og yfirlýsing stjórnar og framkvæmdastjóra

Hitaveita Egilsstaða og Fella er einkahlutafélag og sjálfstætt þjónustufyrirtæki sem rekur hitaveitu, vatnsveitu og fráveitu á þjónustusvæði sínu.

Ársreikningur Hitaveitu Egilsstaða og Fella fyrir árið 2014 er gerður í samræmi við lög um ársreikninga og reglugerð um framsetningu og innihald ársreikninga og samstæðureikninga. Ársreikningurinn hefur að geyma rekstrarreikning, efnahagsreikning, sjóðstreymisyfirlit, upplýsingar um mikilvægar reikningskilaaðferðir og aðrar skýringar.

Hagnaður varð af rekstri Hitaveitu Egilsstaða og Fella á árinu sem nam 85,5 millj. kr. Samkvæmt efnahagsreikningi námu eignir félagsins 1.906,5 millj. kr. í árslok. Eigið fé nam 467,9 millj. kr. í árslok og er eiginfjárlutfall félagsins 24,5%.

Í árslok 2014 nam hlutfé félagsins 433,3 millj. kr. og breyttist ekki á árinu. Engar breytingar urðu á hlutfé eða fjölda hlutahafa félagsins á árinu og er allt hlutfé í eigu sveitarfélagsins Fljótshéraðs, kt. 481004-3220.

Stjórn félagsins leggur til að ekki verði greiddur arður til hluthafa á árinu 2015 vegna rekstrarársins 2014, en vísar að öðru leyti til ársreikningsins um ráðstöfun hagnaðar og aðrar breytingar á eiginfjárreikningum.

Yfirlýsing stjórnar og framkvæmdastjóra

Samkvæmt bestu vitneskju stjórnar og framkvæmdastjóra Hitaveitu Egilsstaða og Fella eru reikningsskil félagsins í samræmi við lög um ársreikninga. Að álit stjórnar og framkvæmdastjóra gefur ársreikningurinn glögga mynd af eignum, skuldum og fjárhagsstöðu 31. desember 2014 og rekstrarafkomu félagsins sem og breytingu á handbæru fé á árinu.

Það er álit stjórnar og framkvæmdastjóra að ársreikningurinn og skýrsla stjórnar geymi glöggt yfirlit um þróun og árangur í rekstri fyrirtækisins, stöðu þess og lýsi helstu áhættuþáttum og óvissu sem fyrirtækið býr við.

Stjórn og framkvæmdastjóri Hitaveitu Egilsstaða og Fella staðfesta hér með ársreikning félagsins fyrir árið 2014 með undirritun sinni.

Egilsstöðum, 25. febrúar 2015

Í stjórn fyrirtækisins:

Gunnar Jónsson
Karl Lauritzson
Guðbjörg Björnsdóttir
Gunnhildur Ingvarsdóttir
Skúli Björnsson

Framkvæmdastjóri:

Guðmundur Davíðsson

Áritun óháðs endurskoðanda

Til stjórnar og eiganda Hitaveitu Egilsstaða og Fella ehf.

Við höfum endurskoðað meðfylgjandi ársreikning Hitaveitu Egilsstaða og Fella ehf. fyrir árið 2014. Ársreikningurinn hefur að geyma rekstrarreikning, efnahagsreikning, sjóðstreymisýfirlit, upplýsingar um helstu reikningsskilaaðferðir og aðrar skýringar.

Ábyrgð stjórnenda á ársreikningnum

Stjórn og framkvæmdastjóri eru ábyrg fyrir gerð og glöggi framsetningu ársreikningsins í samræmi við lög um ársreikninga nr. 3/2006. Stjórn og framkvæmdastjóri eru einnig ábyrg fyrir því innra eftirliti sem þau telja nauðsynlegt til að gera þeim kleift að setja fram ársreikning sem er án verulegra annmarka, hvort sem er vegna sviksemi eða mistaka.

Ábyrgð endurskoðanda

Ábyrgð okkar felst í því álitum sem við látum í ljós á ársreikningnum á grundvelli endurskoðunarinnar. Endurskoðað var í samræmi við alþjóðlega endurskoðunarstaðla. Samkvæmt þeim ber okkur að fara eftir settum siðareglum og skipuleggja og haga endurskoðuninni þannig að nægjanleg víska fáiast um hvort ársreikningurinn sé án verulegra annmarka.

Endurskoðun felur í sér aðgerðir til staðfestingar á fjárhæðum og skýringum í ársreikningnum. Val endurskoðunaraðgerða byggist á faglegu mati endurskoðandans, þar með talið á þeirri hættu að verulegir annmarkar séu á ársreikningnum, hvort sem er af völdum sviksemi eða mistaka. Við áhættumatið er tekið tillit til þess innra eftirlits sem varðar gerð og glögga framsetningu ársreikningsins, til þess að skipuleggja viðeigandi endurskoðunaraðgerðir, en ekki til þess að gefa álit á virkni innra eftirlits félagsins. Endurskoðun felur einnig í sér mat á því hvort reikningsskilaaðferðir og reikningshaldslegt mat sem stjórnendur nota við gerð ársreikningsins séu viðeigandi sem og mat á framsetningu hans í heild.

Við teljum að við endurskoðunina höfum við aflað nægilegra og viðeigandi gagna til að byggja álit okkar á.

Álit

Það er álit okkar að ársreikningurinn gefi glögga mynd af afkomu félagsins á árinu 2014, fjárhagsstöðu þess 31. desember 2014 og breytingu á handbæru fé á árinu 2014, í samræmi við lög um ársreikninga.

Staðfesting vegna skýrslu stjórnar

Í samræmi við ákvæði 2. mgr. 104 gr. laga nr. 3/2006 um ársreikninga staðfestum við samkvæmt okkar bestu vitund að í skýrslu stjórnar sem fylgir ársreikningi þessum eru veittar þær upplýsingar sem þar ber að veita í samræmi við lög um ársreikninga og koma ekki fram í skýringum.

Egilsstöðum, 25. febrúar 2015

KPMG ehf.

Magnús Jónsson

Rekstrarreikningur 2014

	Skýr.	2014	2013
Rekstrartekjur:			
Vatnssala		147.075.782	143.619.785
Álögð vatnsgjöld		74.992.857	71.731.749
Álögð fráveitugjöld		100.261.535	93.552.427
Fastagjöld		20.789.630	20.336.259
Aðrar tekjur		11.706.086	15.938.029
	2a	354.825.890	345.178.249
Rekstrargjöld:			
Laun og launtengd gjöld	4	52.661.371	43.664.333
Rekstur veitukerfa		69.394.527	80.485.221
Annar rekstrarkostnaður		21.032.281	23.795.006
		143.088.179	147.944.560
Rekstrarhagnaður án afskrifta, fjármunatekna og fjármagnsgjalda		211.737.711	197.233.689
Afskriftir	7	76.574.062	72.279.270
Rekstrarhagnaður án fjármunatekna og fjármagnsgjalda		135.163.649	124.954.419
Fjármunatekjur og fjármagnsgjöld	5	(58.921.421)	(18.718.395)
Áhrif hlutdeildarfélags		(939.053)	(1.260.648)
Hagnaður fyrir tekjuskatt		75.303.175	104.975.376
Tekjuskattur ársins	2i, 11	10.222.260	(67.200.902)
Hagnaður ársins	14	85.525.435	37.774.474

Efnahagsreikningur

Eignir		Skýr.	2014	2013
Fastafjármunir:				
Óefnislegar eignir:				
Vatnsréttindi	2d, 6		9.577.839	9.882.513
Varanlegir rekstrarfjármunir:				
Vatnsveitukerfi			410.944.232	408.899.667
Fráveitukerfi			235.734.283	234.716.957
Borholur og dreifikerfi hitaveitu			912.661.566	841.228.312
Kyndistöð, áhöld og búnaður			25.043.129	23.534.164
Leigðar eignir, hreinsivirki fráveitu			138.706.098	151.848.088
	2f, 7		<u>1.723.089.308</u>	<u>1.660.227.188</u>
Áhættufjármunir og langtímakröfur:				
Eignarhlutir í hlutdeildarfélagi	2h, 8		6.264.683	7.203.736
Tekjuskattseign	2i, 11		24.594.175	14.371.915
Verðbréfaeign í skuldabréfa- og peningamarkaðssjóðum	2j, 12		103.804	394.581
			<u>30.962.662</u>	<u>21.970.232</u>
		Fastafjármunir	<u>1.763.629.809</u>	<u>1.692.079.933</u>
Veltufjármunir:				
Skammttímakröfur:				
Viðskiptakröfur	2k, 13		19.139.798	18.077.305
Kröfur á tengda aðila			11.767.925	14.257.406
Aðrar skammttímakröfur			4.041.720	7.705.948
Handbært fé	2l		107.947.694	68.947.242
		Veltufjármunir	<u>142.897.137</u>	<u>108.987.901</u>
		Eignir samtals	<u><u>1.906.526.946</u></u>	<u><u>1.801.067.834</u></u>

31. desember 2014

Eigið fé og skuldir

	Skýr.	2014	2013
Eigið fé:			
Hlutafé		433.306.421	433.306.421
Lögbundinn varasjóður		8.552.544	0
Óráðstafað (ójafnað) eigið fé		26.000.960	(50.971.931)
Eigið fé	14	467.859.925	382.334.490
 Langtímaskuldir:			
Skuldir við lánastofnanir	15	962.822.025	922.502.750
Leiguskuldir	16	246.813.818	269.806.599
Fyrirframinnheimtar tekjur	17	104.472.880	90.175.836
		1.314.108.723	1.282.485.185
 Skammtímaskuldir:			
Næsta árs afborganir langtímaskulda	15	57.762.007	61.948.204
Næsta árs afborganir leiguskulda	16	24.317.224	23.216.435
Næsta árs innlausn fyrirframinnheimtra tekna	17	2.953.729	2.522.459
Viðskiptaskuldir		18.452.772	32.956.191
Aðrar skammtímaskuldir		21.072.566	15.604.870
		124.558.298	136.248.159
Skuldir samtals		1.438.667.021	1.418.733.344
Eigið fé og skuldir samtals		1.906.526.946	1.801.067.834
Skuldbindingar utan efnahags	19		

Sjóðstreymisýfirlit 2014

	Skýr.	2014	2013
Rekstrarhreyfingar:			
Hagnaður samkvæmt rekstrarreikningi	14	85.525.435	37.774.474
Rekstrarliðir sem hafa ekki áhrif á fjárstreymi:			
Afskriftir	7	76.574.062	72.279.270
Verðbætur og gengismunur		3.261.663 (31.862.599)
Áhrif hlutdeildarfélags		939.053	1.260.648
Tekjuskattur, breyting		(10.222.260)	67.200.902
Veltufé frá rekstri		156.077.953	146.652.695
Breytingar á rekstrartengdum eignum og skuldum:			
Skammtímakröfur, lækkun (hækkun)		5.091.216 (13.880.357)
Skammtímaskuldir, (lækkun) hækkun		(9.035.723)	16.889.366
Fyrirframinnheimtar tekjur, breyting		14.728.314 (2.522.459)
Verðbréfeign, breyting		290.777	290.693
Breytingar á rekstrartengdum eignum og skuldum		11.074.584	777.243
Handbært fé frá rekstri		167.152.537	147.429.938
Fjárfestingarhreyfingar:			
Kaup á varanlegum rekstrarfjármunum, hitaveita	7	(109.364.510) (107.908.717)
Kaup á varanlegum rekstrarfjármunum, vatnsveita	7	(15.426.789) (12.991.322)
Kaup á varanlegum rekstrarfjármunum, fráveita	7	(14.340.209) (16.914.893)
Fjárfestingarhreyfingar		(139.131.508)	(137.814.932)
Fjármögnunarhreyfingar:			
Tekin langtímalán		163.000.000	100.000.000
Nýjar leiguskuldir		0	6.307.263
Afborganir langtímalána		(128.804.147) (58.608.152)
Afborganir leiguskulda		(23.216.430) (20.841.379)
Fjármögnunarhreyfingar		10.979.423	26.857.732
Hækkun á handbæru fé		39.000.452	36.472.738
Handbært fé í ársbyrjun		68.947.242	32.474.504
Handbært fé í árslok		107.947.694	68.947.242
Aðrar upplýsingar:			
Greiddur fjármagnskostnaður		54.993.231	51.701.881

Skýringar

1. Grundvöllur reikningsskilanna

Ársreikningur Hitaveitu Egilsstaða og Fella ehf. er gerður í samræmi við lög um ársreikninga og reglugerð um framsetningu og innihald ársreikninga og samstæðureikninga. Ársreikningurinn er gerður í íslenskum krónum og byggir á kostnaðarverðsreikningsskilum og er gerður eftir sömu reikningsskilaaðferðum og árið áður.

2. Mikilvægar reikningsskilaaðferðir

a. Innlausn tekna

Tekjur af sölu á heitu vatni eru færðar í rekstrarreikningi við útgáfu reiknings. Vatns- og holræsagjöld er færð til tekna við álaginu. Tengigjöld eru færð í rekstrarreikninga við útgáfu reiknings ef um óverulega fjárhæð er að ræða en annars eru tengigjöld færð sem fyrirframinnheimtar tekjur og innleystar á nýtingartíma dreifkerfis. Aðrar tekjur eru færðar í rekstrarreikningi við afhendingu vöru og þjónustu til kaupanda.

b. Færsla gjalda

Útgjöld eru færð í ársreikninginn á því tímabili sem til þeirra er stofnað og kröfuréttur seljanda hefur myndast.

c. Verðlags- og gengisviðmið

Eignir og skuldir, sem bundnar eru verðlagsvísitölu eða gengi erlendra gjaldmiðla eru færðar í ársreikninginn miðað við verðlag eða gengi í árslok. Verðlagsbreytingar og gengismunur sem myndast er færður í rekstrarreikning.

d. Óefnislegar eignir

Vatnsréttindi veitunnar eru færð til eignar í efnahagsreikningi sem óefnislegar eignir á kostnaðarverði að frádregnum afskriftum. Afskriftir eru reiknaðar sem fastur árlegur hundraðshluti miðað við eignarhaldstíma rekstrarfjármuna, þar til 10% niðurlagsverði er náð.

e. Varanlegir rekstrarfjármunir

Varanlegir rekstrarfjármunir eru færðir til eignar á kostnaðarverði að frádregnum afskriftum.

Leigðar eignir eru sérhæfð hreinsivirki í fráveitu sem félagið leigir til sín samkvæmt langtímaleigusamningi. Kostnaðarverð leigðra eigna telst vera gangverð hinnar leigðu eignar á samningsdegi eða núvirði lágmarksleigugreiðslna leigusamnings sé það lægra.

Vaxtagjöld af lánsfé sem nýtt er til fjármögnunar á rekstrarfjármunum í byggingu eru eignfærð á byggingartíma. Eftir að eignirnar eru teknar í notkun eru vaxtagjöld færð til gjalda í rekstrarreikningi.

f. Afskriftir varanlegra rekstrarfjármuna annarra en leigðra eigna

Afskriftir eru reiknaðar sem fastur árlegur hundraðshluti miðað við áætlaðan nýtingartíma rekstrarfjármuna þar til 10% niðurlagsverði er náð. Áætlaður nýtingartími rekstrarfjármuna greinist þannig:

Stofnæðar og dreifikerfi hitaveitu.....	25-40 ár
Dælustöðvar, kyndistöð og fasteignir	25 ár
Borholur hitaveitu	20-33 ár
Vatnsveitukerfi.....	25-40 ár
Fráveitukerfi.....	25 ár
Bifreiðar, áhöld og búnaður.....	3-5 ár

g. Afskriftir leigðra eigna

Afskriftir leigðra eigna eru reiknaðar sem fastur hundraðshluti miðað við leigutíma eða nýtingartíma sé hann styttri. Afskriftartími leigðra eigna greinist þannig:

Hreinsivirki fráveitu.....	20 ár
----------------------------	-------

h. Eignarhlutir í hlutdeildarfélagi

Eignarhlutir í hlutdeildarfélagi er eignfærðir á því verði sem svarar til hlutdeildar félagsins í hreinni eign þeirra.

Skýringar, frh.:

i. Tekjuskattsinneign

Tekjuskattur af afkomu ársins samanstendur af tekjuskatti til greiðslu vegna ársins og frestuðum tekjuskatti. Tekjuskattur er færður í rekstrarreikning nema þegar hann varðar liði sem eru færðir beint á eigið fé, en í þeim tilvikum er tekjuskatturinn færður á eigið fé.

Tekjuskattur til greiðslu er áætlaður tekjuskattur sem greiða skal vegna skattskyldra tekna ársins, miðað við gildandi skatthlutfall á uppgjörstegi og allar leiðréttingar á tekjuskatti til greiðslu vegna fyrri ára. Frestaður tekjuskattur er færður í samræmi við efnahagsskuldbindingaraðferðina vegna tímabundinna mismuna á bókfærðu verði eigna og skulda í ársreikningnum annars vegar og samkvæmt skattverði þeirra hins vegar. Fjárhæð frestaðs tekjuskatts er byggð á áætlaðri innlausn eða uppgjöri bókfærðs verðs eigna og skulda, með því að beita gildandi skatthlutfalli á uppgjörstegi.

Skatteign er einungis færð að því marki sem líklegt er að hægt sé að nýta framtíðarhagnað á móti eigninni. Skatteignin er lækkuð að því marki sem talið er að hún nýtist ekki.

j. Verðbréfaeign

Félagið á í skulda- og peningamarkaðssjóðum Íslenskra verðbréfa hf. samtals að fjárhæð 0,1 millj. kr. og er verðbréfaeignin færð til eignar í samræmi við viðskiptagengi í lok árs. Umræddir sjóðir eru í slitaferli og ráðast útgreiðslur af afborgunum skuldabréfa og sölu eigna. Þar sem óvissa er um hvenær útgreiðslur fara fram eru ekki færðar næsta árs afborganir meðal veltufjármuna.

k. Viðskiptakröfur

Viðskiptakröfur eru færðar niður í ársreikningnum. Hér er ekki um endanlega afskrift að ræða heldur er myndaður mótreikningur, sem mæta á þeim kröfum, sem kunna að tapast og er hann dreginn frá viðskiptakröfum í efnahagsreikningi.

l. Handbært fé

Sjóður og bankainnstæður teljast til handbærs fjár.

Skýringar, frh.:

3. Starfsþáttayfirlit

Starfsþáttaupplýsingar eru birtar eftir rekstrarsviðum félagsins samkvæmt skipulagi og innri upplýsingagjöf félagsins.

	Hitaveita	Vatnsveita	Fráveita	Samtals
2014				
Rekstrartekjur	171.230.798	83.333.557	100.261.535	354.825.890
Rekstrargjöld án afskrifta	62.277.414	29.911.586	50.899.179	143.088.179
Hagnaður EBITDA	108.953.384	53.421.971	49.362.356	211.737.711
Afskriftir	(36.476.964)	(13.632.225)	(26.464.873)	(76.574.062)
Fjármunatekjur og fjármagnsgjöld	(30.455.290)	(15.400.329)	(13.065.802)	(58.921.421)
Tekjuskattur	10.222.260	0	0	10.222.260
Áhrif hlutdeildarfélags	(939.053)	0	0	(939.053)
Hagnaður ársins	51.304.337	24.389.417	9.831.681	85.525.435
Eignir starfsþátta	1.112.767.333	419.319.232	374.440.381	1.906.526.946
Skuldir starfsþátta	837.143.213	333.247.621	268.276.187	1.438.667.021
Eigið fé starfsþátta	275.624.120	86.071.611	106.164.194	467.859.925
Veltufé frá rekstri	77.908.631	39.591.497	38.577.825	156.077.953
Fjárfestingahreyfingar	109.364.510	15.426.789	14.340.209	139.131.508
Fjármögnunarhreyfingar	59.381.747	(24.164.708)	(24.237.616)	10.979.423
	Hitaveita	Vatnsveita	Fráveita	Samtals
2013				
Rekstrartekjur	173.054.992	78.570.830	93.552.427	345.178.249
Rekstrargjöld	71.421.918	29.871.677	46.650.965	147.944.560
Hagnaður EBITDA	101.633.074	48.699.153	46.901.462	197.233.689
Afskriftir	(32.796.488)	(13.565.988)	(25.916.794)	(72.279.270)
Fjármunatekjur og fjármagnsgjöld	2.524.370	3.084.507	(24.327.272)	(18.718.395)
Tekjuskattur	(67.200.902)	0	0	(67.200.902)
Áhrif hlutdeildarfélags	(1.260.648)	0	0	(1.260.648)
Hagnaður (tap) ársins	2.899.406	38.217.672	(3.342.604)	37.774.474
Eignir starfsþátta	996.978.122	417.524.667	386.565.045	1.801.067.834
Skuldir starfsþátta	772.658.339	355.842.473	290.232.532	1.418.733.344
Eigið fé starfsþátta	224.319.783	61.682.194	96.332.513	382.334.490
Veltufé frá rekstri	78.040.694	34.372.490	34.239.511	146.652.695
Fjárfestingahreyfingar	107.908.717	12.991.322	16.914.893	137.814.932
Fjármögnunarhreyfingar	65.563.518	(21.381.168)	(17.324.618)	26.857.732

4. Laun og launatengd gjöld

Laun og launatengd gjöld ársins greinast þannig:

	2014	2013
Laun	41.012.052	34.103.264
Áunnið orlof, breyting	1.492.161	1.129.270
Launatengd gjöld	10.157.158	8.431.799
Laun og launatengd gjöld samtals	52.661.371	43.664.333
Fjöldi starfsmanna í árslok	5	4

Laun stjórnar og framkvæmdastjóra námu samtals 18,7 millj. kr. á árinu 2014.

Skýringar, frh.:

5. Hrein fjármagnsgjöld

Fjármunatekjur og (fjármagnsgjöld) greinast þannig:

	2014	2013
Vaxtatekjur og verðbætur	3.561.881	1.016.263
Vaxtagjöld og verðbætur	(62.265.425)	(69.467.712)
Gengismunur	(217.877)	49.733.054
Hrein fjármagnsgjöld	<u>(58.921.421)</u>	<u>(18.718.395)</u>

6. Óefnislegar eignir

Á eignaliðinn vatnsréttindi er færð fjárfesting í vatnsréttindum sem færð eru til gjalda á 40-50 árum. Þessi liður greinist þannig:

	Vatnsréttindi hitaveitu	Vatnsréttindi vatnsveitu	Samtals
Bókfært verð 1.1.2014	1.257.513	8.625.000	9.882.513
Afskrifað á árinu	(54.674)	(250.000)	(304.674)
Bókfært verð 31.12.2014	<u>1.202.839</u>	<u>8.375.000</u>	<u>9.577.839</u>

7. Varanlegir rekstrarfjármunir

Varanlegir rekstrarfjármunir, endurmat þeirra og afskriftir greinast þannig:

	Kyndistöð, fasteign og búnaður	Borholur og dreifikerfi hitaveitu	Vatnsveitu- kerfi	Fráveitu- kerfi	Samtals
Heildarverð 1.1.2014	53.230.119	1.517.295.057	599.492.612	479.748.935	2.649.766.723
Afskrifað áður	(29.695.955)	(676.066.745)	(190.592.945)	(245.031.978)	(1.141.387.623)
Bókfært verð 1.1.2014	23.534.164	841.228.312	408.899.667	234.716.957	1.508.379.100
Viðbót á árinu	4.807.000	104.557.510	15.426.789	14.340.209	139.131.508
Afskrifað á árinu	(3.298.035)	(33.124.256)	(13.382.224)	(13.322.883)	(63.127.398)
Bókfært verð 31.12.2014	<u>25.043.129</u>	<u>912.661.566</u>	<u>410.944.232</u>	<u>235.734.283</u>	<u>1.584.383.210</u>
Heildarverð 31.12.2014	58.037.119	1.621.852.567	614.919.401	494.089.144	2.788.898.231
Afskrifað samtals	(32.993.990)	(709.191.001)	(203.975.169)	(258.354.861)	(1.204.515.021)
Bókfært verð 31.12.2014	<u>25.043.129</u>	<u>912.661.566</u>	<u>410.944.232</u>	<u>235.734.283</u>	<u>1.584.383.210</u>

Afskriftahlutföll 4-33% 2,5-4% 2,5-4% 4%

Leigðar eignir greinast þannig:

Hreinsvirki í fráveitu 1.1.2014	151.848.088
Afskrifað á árinu	(13.141.990)
Bókfært verð 31.12.2014	<u>138.706.098</u>

Varanlegir rekstrarfjármunir samtals 1.723.089.308

Afskriftahlutföll 5%

Afskriftir samkvæmt rekstrarreikningi greinast þannig:

Afskriftir varanlegra rekstrarfjármuna, hitaveita	36.422.291
Afskriftir varanlegra rekstrarfjármuna, vatnsveita	13.382.224
Afskriftir varanlegra rekstrarfjármuna, fráveita	13.322.883
Afskriftir varanlegra rekstrarfjármuna, leigueignir	13.141.990
Afskrift óefnislegra eigna, sbr. skýringu 6	304.674
Fært í rekstrarreikning	<u>76.574.062</u>

Skýringar, frh.:

8. Eignarhlutir í öðrum félögum

	Eignarhlutur	Nafnverð	Bókfært verð
Skógarorka	44,8%	9.000.000	6.264.683

9. Fasteignamat og vátryggingaverð

Fasteignamat fasteigna félagsins var 36,7 millj. kr. og lóða 16,5 millj. kr., eða samtals 53,2 millj. kr. í árslok 2014. Á sama tíma nam brunabótamat fasteigna 137,8 millj. kr.

10. Viðlagatrygging

Samkvæmt ákvæðum laga og reglugerðar um viðlagatryggingu eru veitumannvirki trygð vegna náttúruhamfara. Tryggingaverðmæti hitaveitu 555,7 millj. kr. fyrir árið 2014, 384,6 millj. kr. fyrir vatnsveitu og 631,5,5 millj. kr. fyrir fráveitu.

11. Tekjuskattseign

Tekjuskattseign félagsins greinist þannig:

Tekjuskattseign í ársbyrjun	14.371.915
Reiknaður tekjuskattur	10.222.260
Tekjuskattseign í árslok	24.594.175

Tekjuskattseign félagsins skiptist þannig:

Varanlegir rekstrarfjármunir	(7.351.059)
Óefnislegar eignir	306.172
Eignarhlutur í félagi	547.063
Viðskiptakröfur	2.064.999
Frestaður gengishagnaður	(2.018.373)
Yfirfæranlegt tap	31.045.373
	24.594.175

12. Verðbréfaeign

Verðbréfaeign greinist þannig:

Verðbréf í skuldabréfa- og peningamarkaðssjóðum	103.804
Verðbréfaeign samtals, þ.m.t. næsta árs afborganir	103.804

13. Viðskiptakröfur

Niðurfærsla viðskiptakrafna greinist þannig:

	2014	2013
Niðurfærsla í ársbyrjun	12.851.268	11.347.724
Breyting á niðurfærslu ársins	(2.526.271)	1.503.544
Niðurfærsla í árslok	10.324.997	12.851.268

14. Eigið fé

Yfirlit um eiginfjárreikninga:

	Hlutfé	Lögbundinn varasjóður	Óráðstafað eigið fé	Samtals
Eigið fé 31.12.2013	433.306.421	0	(50.971.931)	382.334.490
Hagnaður ársins			85.525.435	85.525.435
Framlag í lögbundinn varasjóð		8.552.544	(8.552.544)	0
Eigið fé 31.12.2014	433.306.421	8.552.544	26.000.960	467.859.925

Skýringar, frh.:

15. Langtímaskuldir

Yfirlit um langtímaskuldir:

Skuldir í íslenskum krónum:

Verðtryggð lán, vextir 3,85-4,35% á gjalddögum til 2027	148.669.222
Óverðtryggð lán, vextir 6,95-7,20% á gjalddögum til 2036	522.038.268
Gengistryggð lán, vextir 0,30%-0,85% á gjalddögum til 2033	349.876.542

Langtímaskuldir samtals, þ.m.t. næsta árs afborgunir	1.020.584.032
Næsta árs afborgunir	(57.762.007)

Langtímaskuldir í efnahagsreikningi samtals	962.822.025
---	-------------

Framangreind vaxtahlutföll eru í samræmi við gildandi vaxtakjör lána í árslok 2014.

Lán eru öll tekin hjá innlendum fjármálastofnunum.

Afborgunir af langtímaskuldum greinast þannig á næstu ár:

	Skuldir í íslenskum kr.	Skuldir í erl. gjaldmiðlum	Samtals
Árið 2015	38.374.550	19.387.457	57.762.007
Árið 2016	38.374.550	19.387.457	57.762.007
Árið 2017	38.374.550	19.387.457	57.762.007
Árið 2018	38.374.550	19.387.457	57.762.007
Árið 2019	38.374.550	19.387.457	57.762.007
Síðar	478.834.738	252.939.259	731.773.997
Langtímaskuldir samtals, þ.m.t. næsta árs afborgunir	670.707.488	349.876.544	1.020.584.032

16. Leiguskuldir

Félagið hefur gert leigusamninga um hreinsivirki, sem færðir eru til skuldar.

Samtals leiguskuld, þ.m.t. næsta árs afborgun	271.131.042
Næsta árs afborgun	(24.317.224)
Samtals langtímahluti leiguskulda	246.813.818

Aðrar upplýsingar um leigusamninga:

	Leigutími	Afvöxtunar- stuðull	Núvirtar af- borgunir alls
Hreinsivirki	2003-2027	6,4%	271.131.042

Ónúvirtar lágmarksleigugreiðslur næstu ára greinast þannig:

Árið 2015	47.626.918
Árið 2016	47.626.918
Árið 2017	47.629.918
Árið 2018	46.655.532
Árið 2019	45.684.146
Síðar	211.973.314
Samtals	447.196.746

Greiðslur vegna leigusamninga námu á árinu 2014 47,5 millj. kr.

Skýringar, frh.:

17. Fyrirframinnheimtar tekjur

Tekjur af tengigjöldum vegna nýframkvæmda á dreifikerfum í hitaveitu námu á árinu 17,3 millj. kr. eða um 10,1% af tekjum hitaveitunnar. Almennu hefur verið miðað við að fari tengigjöld umfram 5% af heildartekjum séu þau færð til tekna á nýtingartíma dreifikerfisins og því eru tengigjöld ársins færð til skulda sem fyrirframinnheimtar tekjur. Í árslok nema fyrirframinnheimtar tekjur vegna tengigjalda 106,5 millj. kr. og er áætlað að færa umrædd tengigjöld til tekna á 40 árum.

Þá eru færðar sem fyrirframinnheimtar tekjur leiga sem Rarik greiddi HEF vegna húsnæðis við Urriðavatn, samtals að fjárhæð 1,0 millj. kr. Sú fjárhæð færist til tekna á næstu 10 árum.

Tekjur að fjárhæð 104,5 millj. kr. eru færðar til skuldar sem fyrirframinnheimtar tekjur í árslok 2014. Þar af færast 3,0 millj. kr. meðal veltufjármuna sem næsta árs innlausn, sem þýðir að sú fjárhæð færist til tekna á árinu 2014.

18. Skattamál

Yfirfæranlegt skattalegt tap sem ekki nýtist á móti hagnaði innan tíu ára frá því það myndast fellur niður. Yfirfæranlegt skattalegt tap í árslok er nýtanlegt sem hér segir:

Tap ársins 2008 yfirfæranlegt til 2018	190.438.220
Tap ársins 2009 yfirfæranlegt til 2019	34.606.424
Samtals	<u>225.044.644</u>

19. Ábyrgðarskuldbindingar

Félagið hefur samþykkt að veita hlutdeildarfélagi sínu, Skógarorku ehf., hlutfallslega sjálfskuldarábyrgð (pro rata ábyrgð), í samræmi við eignarhlut sinn í félaginu, vegna lántöku félagsins hjá Íslandsbanka hf. Eftirstöðvar lánsins námu í árslok 2014 7,9 millj. kr. og nemur ábyrgð HEF því 44,8% þeirrar fjárhæðar eða um 3,5 millj. kr.

Skýringar, frh.:

20. Áhættustjórnun

Áhætta vegna vaxta og gjaldmiðla tengist reglulegri starfsemi félagsins.

a. Yfirlit

Eftirfarandi áhættur fylgja fjármálagerningum félagsins:

- Lánsáhætta
- Lausafjárahætta
- Markaðsáhætta.

Hér eru veittar upplýsingar um framangreindar áhættur en að auki eru veittar tölulegar upplýsingar víða í ársreikningnum.

b. Lánsáhætta

Lánsáhætta er hættan á fjárhagslegu tapi félagsins ef viðskiptamaður eða mótaðili í fjármálagerningi getur ekki staðið við umsamdar skuldbindingar sínar eða að tryggingar viðskiptamanna nægja ekki til að mæta þeirra skuldbindingum.

Viðskiptakröfur og aðrar kröfur

Lánsáhætta félagsins ræðst einkum af fjárhagsstöðu og starfsemi einstakra viðskiptamanna.

c. Lausafjárahætta

Lausafjárahætta er hættan á því að félagið geti ekki staðið við fjárhagsskuldbindingar sínar eftir því sem þær falla til. Miðað við rekstraráætlun félagsins fyrir árið 2014 má ætla að sjóðsflæði til félagsins standi að fullu fyrir skuldbindingum félagsins sem koma til greiðslu næstu 12 mánuði.

d. Markaðsáhætta

Markaðsáhætta er hættan á því að breytingar í markaðsverði erlendra gjaldmiðla og vaxta hafi áhrif á afkomu félagsins eða virði fjárfestinga þess í fjármálagerningum.

Vaxtaáhætta

Vextir af óverðtryggðum lánum félagsins eru fljótandi. Vextir af verðtryggðum lánum félagsins eru festir að meðaltali í eitt ár.

Gjaldmiðlaáhætta

Gjaldmiðlaáhætta félagsins verður til vegna lántöku sem er tengd öðrum gjaldmiðlum en krónum. Heildarskuldir félagsins sem eru háðar gengisáhættu námu í árslok 368,9 millj. kr. (2013: 368,9). Hluti fjárfestingareigna félagsins er fjármagnaður með erlendum lánum. Þeir gjaldmiðlar sem einkum skapa gengisáhættu eru EUR, CHF, JPY, USD, GBP. Miðað við samsetningu lána í árslok hefði 10% veiking krónunnar um 36,9 millj. kr. áhrif á rekstrarreikning án tekjuskattsáhrifa.

Skýringar, frh.:

21. Kennitölur og yfirlit

Fimm ára yfirlit í þúsundum króna á verðlagi hvers árs:

	2014	2013	2012	2011	2010
Rekstur:					
Rekstrartekjur	354.826	345.178	313.573	291.544	186.192
Rekstrargjöld án afskrifta	(143.088)	(147.945)	(125.167)	(116.801)	(82.718)
Hagnaður fyrir afskriftir	211.738	197.233	188.406	174.743	103.474
Afskriftir	(76.574)	(72.280)	(71.837)	(64.482)	(37.668)
Hagnaður fyrir fjármagnsliði	135.164	124.953	116.569	110.261	65.806
Fjármunatekjur og fjármagnsgjöld	(58.921)	(18.718)	(91.589)	(107.025)	(4.748)
Árhrif hlutdeildarfélags	(939)	(1.261)	(1.083)	(803)	(656)
Hagnaður (tap) ársins fyrir tekjuskatt	75.304	104.974	23.897	2.433	61.058
Tekjuskattur ársins	10.222	(67.201)	545	49.037	(309)
Hagnaður ársins	85.526	37.773	24.442	51.470	60.093
Efnahagur:					
Fastafjármunir	1.763.630	1.692.080	1.695.297	1.718.487	1.050.454
Veltufjármunir	142.897	108.988	58.635	60.943	25.386
Eignir samtals	1.906.527	1.801.068	1.753.932	1.779.430	1.075.840
Eigið fé	467.860	382.334	343.166	318.725	136.695
Langtímaskuldir	1.314.109	1.282.485	1.295.231	1.349.817	849.859
Skammtímaskuldir	124.558	136.248	115.534	110.887	89.286
Eigið fé og skuldir samtals	1.906.527	1.801.068	1.753.931	1.779.429	1.075.840
	2014	2013	2012	2011	2010
Helstu kennitölur:					
Meðal gjaldfrestur í dögum	29	32	28	47	38
Veltufé frá rekstri	156.078	146.653	137.616	129.160	80.672
Veltufjárhlutfall	1,15	0,80	0,51	0,55	0,28
Eiginfjárhlutfall	24,5%	21,2%	19,6%	17,9%	12,7%
Arðsemi eiginfjár	22,4%	11,0%	7,7%	37,7%	78,4%

